

प्रस्तावना :

मागणीच्या अभ्यासाप्रमाणे पुरवठ्याचाही अभ्यास महत्त्वाचा आहे. पुरवठा ही मूलभूत आर्थिक संकल्पना आहे; जी विक्रेत्याकडे उपलब्ध असलेल्या विशिष्ट वस्तू आणि सेवांच्या एकूण नगसंख्येचे वर्णन करते. कोणत्याही विशिष्ट किमतीला विक्रीसाठी उपलब्ध असलेल्या एकूण वस्तू आणि सेवा यांची संख्या म्हणजे पुरवठा होय.

एकूण उत्पादन, साठा आणि पुरवठा या संकल्पना :**एकूण उत्पादन :**

उत्पादन हे उत्पादन प्रक्रियेद्वारे केले जाते. विशिष्ट कालावधीत अर्थव्यवस्थेत उत्पादित केलेल्या वस्तूंच्या नगसंख्येची एकूण बेरीज म्हणजे एकूण उत्पादन होय. उत्पादन हे उपभोगाचे माध्यम आहे. उत्पादन प्रक्रियेत आदानांचे रूपांतर प्रदानांमध्ये किंवा वस्तूंच्या उत्पादनामध्ये होते.

साठा :

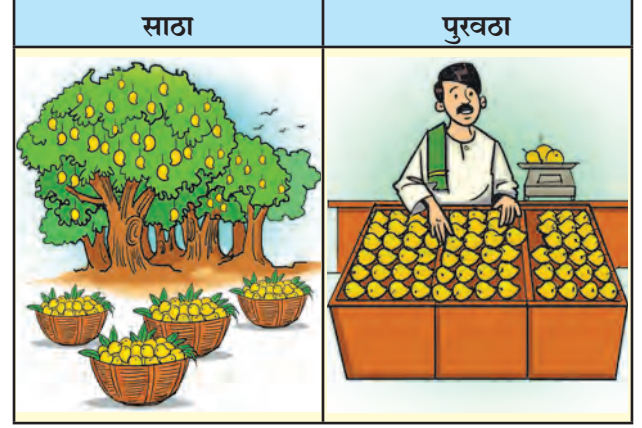
विशिष्ट कालावधीत विक्रेत्याकडे विक्रीसाठी उपलब्ध असलेली एकूण नगसंख्या म्हणजे साठा होय. हे पुरवठ्याचे स्रोत आहे. तो संभाव्य पुरवठा आहे. उत्पादन वाढले की साठा वाढू शकतो. सामान्यतः साठा हा पुरवठ्यापेक्षा जास्त असतो आणि तो स्थिर असून अलवचीक असतो. नाशवंत वस्तूंच्या बाबतीत साठा आणि पुरवठा समान असतो. उदा., दूध, मासे यांसारख्या वस्तू. टिकाऊ वस्तूंचा साठा हा त्यांच्या पुरवठ्यापेक्षा अधिक असू शकतो. उदा., फर्निचर, कपडे इत्यादी.

पुरवठा :

पुरवठा ही सापेक्ष संकल्पना आहे. ती नेहमी किंमत, वेळ आणि नगसंख्या या संदर्भात स्पष्ट केली जाते.

पुरवठा हा शब्द काळ आणि किंमत यांच्याशी संबंधित असतो. दिलेल्या विशिष्ट काळामध्ये विशिष्ट किंमत असताना उत्पादकाकडून विक्रीसाठी पुरविलेली नगसंख्या म्हणजे पुरवठा होय. पुरवठा ही प्रवाही संकल्पना आहे. उत्पादकाने उत्पादित केलेल्या वस्तूंची नगसंख्या आणि विशिष्ट काळ जसे की, एक

दिवस, एक आठवडा, एक महिना, एक वर्ष यामध्ये विक्रीसाठी बाजारात उपलब्ध केलेली नगसंख्या म्हणजे पुरवठा होय.



आकृती ४.१

प्रयत्न करा.

साठा व पुरवठा यांमधील फरक स्पष्ट करा.

पुरवठ्याची व्याख्या :

पॉल सॅम्युअल्सन – “बाजारात अस्तित्वात असलेल्या किमती आणि विक्रेता विक्रीसाठी इच्छुक असलेल्या वस्तूंची नगसंख्या यातील संबंध म्हणजे पुरवठा होय.”

विशिष्ट वेळी विशिष्ट किमतीला साठ्यातील जो भाग प्रत्यक्ष बाजारात विक्रीसाठी आणला जातो त्यास पुरवठा असे म्हणतात. पुरवठ्याचा संबंध वस्तूंच्या नगसंख्येशी असून विशिष्ट काळात विशिष्ट किमतीला विक्रेत्याची वस्तू विकण्याची इच्छा आणि तयारी असते हे स्पष्ट होते. उदा., समजा, शेतकऱ्याने ४००० कि.ग्रॅ. तांदळाचे एकूण उत्पादन केले तो त्याचा साठा होय. या साठ्यातील प्रति कि.ग्रॅ. ४० ₹ दराने १००० कि.ग्रॅ. तांदूळ विक्रीसाठी बाजारात आणला. तर १००० कि.ग्रॅ. तांदूळ हा बाजारातील प्रत्यक्ष पुरवठा होय.

पुरवठा पत्रक :

एखाद्या विशिष्ट वस्तूची किंमत आणि त्या वस्तूचा पुरवठा यातील कार्यात्मक संबंध ज्या सारणीद्वारे दर्शविला जातो त्यास पुरवठा पत्रक म्हणतात.

१) वैयक्तिक पुरवठा पत्रक : एका विशिष्ट कालखंडात बाजारात वस्तूंच्या निरनिराळ्या किमती असताना

बाजारातील एका विक्रेत्याकडून विक्रीसाठी आणलेल्या नगसंख्या दर्शविणारे पत्रक म्हणजे वैयक्तिक पुरवठा पत्रक होय.

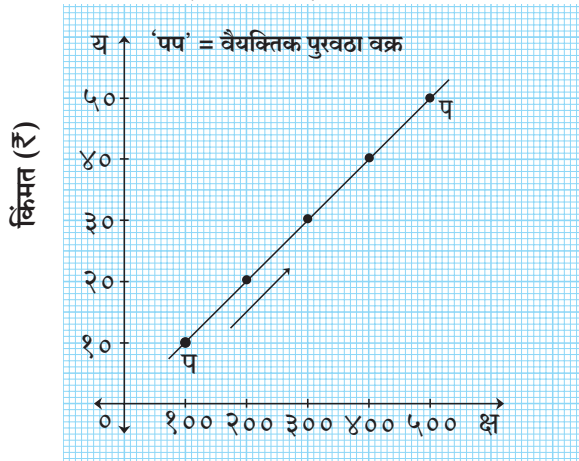
तक्ता क्र.४.१ वैयक्तिक पुरवठा पत्रक

'क्ष' वस्तूची प्रतिकिलो किंमत (₹)	'क्ष' वस्तूचा पुरवठा (कि.ग्रॅ.)
१०	१००
२०	२००
३०	३००
४०	४००
५०	५००

तक्ता क्र.४.१ मध्ये पुरवठा नगसंख्या आणि किंमत यांतील कार्यात्मक संबंध स्पष्ट केला आहे. कमी किमतीला कमी नगसंख्येचा पुरवठा होतो. उदा., १० ₹ किमान किमतीला वस्तूचा पुरवठा देखील १०० कि.ग्रॅ. किमान नगसंख्येचा आहे आणि ५०₹ कमाल किमतीला ५०० कि.ग्रॅ. कमाल नगसंख्येचा पुरवठा होतो.

वैयक्तिक पुरवठा वक्र :

वैयक्तिक पुरवठा वक्र हा वैयक्तिक पुरवठा पत्रकाचे आलेखीय सादरीकरण आहे.



पुरवठा (कि.ग्रॅ.)

आकृती क्र.४.२

आकृती क्र.४.२ मध्ये 'क्ष' अक्षावर पुरवठा नगसंख्या आणि 'य' अक्षावर किंमत दाखविली आहे. पुरवठा वक्र पप हा डावीकडून उजवीकडे वरती जाणारा आहे. पुरवठा नगसंख्या आणि किंमत यांचा प्रत्यक्ष संबंध दर्शविला आहे.

२) बाजार पुरवठा पत्रक :

एका विशिष्ट कालावधीत

बाजारात निरनिराळ्या किमती असताना बाजारातील सर्व विक्रेत्यांनी विक्रीसाठी आणलेल्या विविध नगसंख्या दर्शविणारे पत्रक म्हणजे बाजार पुरवठा होय.

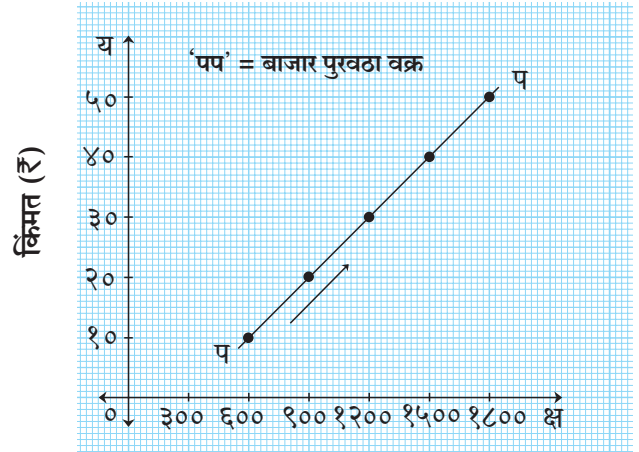
तक्ता क्र.४.२ बाजार पुरवठा पत्रक

वस्तूची किंमत रुपये	वस्तूचा पुरवठा (नगसंख्या) (कि.ग्रॅ.)			बाजारातील पुरवठा (अ+ब+क)
	विक्रेता अ	विक्रेता ब	विक्रेता क	
१०	१००	२००	३००	६००
२०	२००	३००	४००	९००
३०	३००	४००	५००	१२००
४०	४००	५००	६००	१५००
५०	५००	६००	७००	१८००

तक्ता क्र.४.२ मध्ये निरनिराळ्या किमती असताना अ,ब,क या विक्रेत्यांनी बाजारात केलेल्या पुरवठ्याची बेरीज केली असता एकूण बाजार पुरवठा मिळतो. ५०₹ कमाल किमतीला बाजार पुरवठा वाढून कमाल १८०० कि.ग्रॅ. होतो आणि १० ₹ किमान किमतीला बाजार पुरवठा किमान ६०० कि.ग्रॅ. होतो.

बाजार पुरवठा वक्र :

बाजार पुरवठा वक्र हा बाजार पुरवठा पत्रकाचे सादरीकरण आहे.



पुरवठा (कि.ग्रॅ.)

आकृती क्र.४.३

आकृती ४.३ मध्ये 'क्ष' अक्षावर पुरवठा नगसंख्या आणि 'य' अक्षावर किंमत दाखविली आहे. पुरवठा वक्र 'पप' हा डावीकडून उजवीकडे वरती जाणारा आहे. बाजार पुरवठा नगसंख्या आणि किंमत यांचा संबंध प्रत्यक्ष दाखविला आहे.

हे करून पहा!

काल्पनिक पुरवठा पत्रक तयार करून पुरवठा वक्र काढा.

पुरवठा निर्धारक घटक :

- १) **वस्तूची किंमत :** किंमत हा वस्तूच्या पुरवठ्यावर परिणाम करणारा महत्त्वाचा घटक आहे. जास्त किमतीला अधिक पुरवठा केला जातो व कमी किमतीला कमी पुरवठा केला जातो. अशा प्रकारे किंमत व पुरवठा यांचा सम संबंध असतो.
- २) **तंत्रज्ञानाची स्थिती :** उत्पादन तंत्रातील सुधारणांमुळे उत्पादन खर्च कमी होऊन उत्पादन वाढते व पुरवठाही वाढतो.
- ३) **उत्पादन खर्च :** उत्पादन घटकांच्या किमती वाढल्या तर उत्पादन खर्च वाढतो. परिणामी पुरवठा कमी होतो.
- ४) **पायाभूत सुविधा :** वीज, वाहतूक, दळणवळण इत्यादी पायाभूत सुविधांचा परिणाम उत्पादन प्रक्रिया व पुरवठ्यावर होतो. या सुविधांच्या अभावामुळे पुरवठा कमी होतो आणि सुविधांची अधिक उपलब्धता असल्यास पुरवठा जास्त केला जातो.
- ५) **सरकारची धोरणे :** अनुकूल शासकीय धोरणामुळे पुरवठा वाढतो आणि प्रतिकूल शासकीय धोरणामुळे पुरवठा कमी होतो. सरकारचे करविषयक, अर्थसाहाय्य, औद्योगिक धोरणे इत्यादी धोरणामुळे उत्पादन आणि पुरवठा कमी जास्त होऊ शकतो. त्यामुळे सरकारच्या धोरणावर पुरवठा अवलंबून आहे.
- ६) **नैसर्गिक परिस्थिती :** कृषी उत्पादनांचा पुरवठा नैसर्गिक परिस्थितीवर अवलंबून असतो. उदा., चांगला पाऊस आणि योग्य हवामान असल्यास चांगले उत्पादन होते. त्यामुळे कृषी उत्पादन वाढून पुरवठा वाढतो. याउलट प्रतिकूल हवामानामुळे पुरवठा कमी होतो.
- ७) **भविष्यकालीन किमतीचा अंदाज :** नजीकच्या भविष्यात किमती वाढण्याची शक्यता असल्यास उत्पादक साठा वाढवेल. त्यामुळे पुरवठा कमी होईल आणि याउलट किमती कमी होण्याची शक्यता असल्यास उत्पादक साठा कमी करून पुरवठा वाढवेल.

८) इतर घटक :

- बाजाराचे स्वरूप,
- इतर वस्तूंच्या सापेक्ष किमती
- आयात निर्यात संबंध
- औद्योगिक संबंध
- उत्पादन घटकांची उपलब्धता

इत्यादी घटक अनुकूल असतील तर वस्तूचा पुरवठा वाढतो आणि घटक प्रतिकूल असतील तर पुरवठा घटतो.

पुरवठ्याचा नियम

प्रस्तावना :

आर्थिक सिद्धांतात जसे मागणी नियमाप्रमाणेच पुरवठा हा नियमसुद्धा मूलभूत नियम आहे. प्रा. आल्फ्रेड मार्शल यांनी सन १८९० मध्ये प्रकाशित केलेल्या 'अर्थशास्त्राची मूलतत्त्वे' या पुस्तकात मागणी नियमाप्रमाणेच पुरवठ्याचा नियमही मांडला आहे. या नियमाद्वारे किंमत व पुरवठा यांतील परस्पर संबंध स्पष्ट केला आहे.

नियम :

“इतर परिस्थिती स्थिर असताना वस्तूच्या अधिक किमतीला जादा नगसंख्येचा पुरवठा केला जातो व वस्तूच्या कमी किमतीला कमी नगसंख्येचा पुरवठा केला जातो.”

दुसऱ्या शब्दात इतर घटक स्थिर असताना किंमत वाढल्यास वस्तूच्या नगसंख्येचा पुरवठा वाढतो, तर किंमत कमी झाल्यास पुरवठा कमी होतो. अशा प्रकारे नगसंख्या आणि किंमत यांचा सम संबंध असतो. किंमत व पुरवठा यांतील सहसंबंध खालील प्रकारे स्पष्ट करता येतो.

$$S_x = f(P_x)$$

जिथे, S = पुरवठा

x = वस्तू

f = फलन

P = किंमत

गृहीतके (Assumption)

पुरवठ्याचा नियम हा खालील गृहीतकांवर आधारित आहे.

- १) **स्थिर उत्पादन खर्च :** उत्पादन खर्चात बदल होत नाही असे गृहीत धरले आहे. कारण उत्पादन खर्चातील बदलामुळे विक्रेत्याच्या नफ्यात बदल होईल आणि त्याच किमतीला पुरवठा कमी केला जाईल.

२) **स्थिर उत्पादन तंत्र** : उत्पादन तंत्रात बदल होत नाही असे गृहीत धरले आहे. सुधारित तंत्रामुळे उत्पादनात वाढ होते. त्याच किमतीला पुरवठा वाढतो.

३) **हवामानाच्या स्थितीत बदल नाही** : हवामानाच्या स्थितीत बदल होत नाही हे गृहीत धरले आहे. पूर, भूकंप, दुष्काळ अशा नैसर्गिक आपत्तींमुळे पुरवठा घटू शकतो.

४) **सरकारी धोरणात बदल नाही** : सरकारच्या व्यापार विषयक व कर विषयक धोरणात कोणताही बदल होत नाही असे गृहीत धरण्यात आले आहे.

५) **वाहतूक खर्च स्थिर** : वाहतूक खर्च व वाहतूक सुविधा यांत कोणताही बदल होत नाही, असे गृहीत धरण्यात आले आहे. उदा., चांगल्या वाहतूक सुविधांमुळे किंमत तीच असताना पुरवठ्यात वाढ होईल.

६) **इतर वस्तूंच्या किमती स्थिर** : इतर वस्तूंच्या किमती स्थिर आहेत असे गृहीत धरण्यात आले आहे. जर इतर वस्तूंच्या किमतीत बदल झाला तर उत्पादक उत्पादन घटकांचा वापर इतर वस्तूंच्या उत्पादनासाठी करेल.

७) **भविष्यकालीन किमतीचा अंदाज नाही** : भविष्यकाळात वस्तूंच्या किमतीत होणाऱ्या बदलाविषयी उत्पादक विक्रेत्याला कोणताही अंदाज करता येत नाही, असे गृहीत धरण्यात आले आहे.

पुरवठ्याचा नियम खालील पत्रक व आकृतीच्या साहाय्याने

अधिक चांगल्या प्रकारे स्पष्ट करता येतो.

तक्ता क्र.४.३

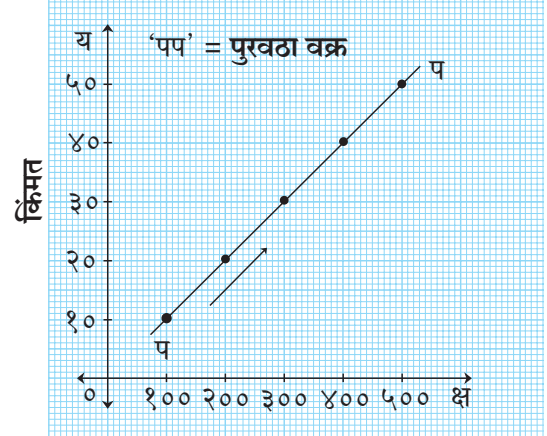
पुरवठा पत्रक

क्ष वस्तूची प्रतिकिलो किंमत रूपये (₹)	क्ष वस्तूचा पुरवठा (नगसंख्या कि.ग्रॅ.)
१०	१००
२०	२००
३०	३००
४०	४००
५०	५००

तक्ता क्र.४.३ मध्ये क्ष वस्तूची किंमत आणि नगसंख्या यांमधील प्रत्यक्ष संबंध स्पष्ट केला आहे. जेव्हा किंमत १० ₹ पासून २०,३०,४० व ५० रुपयांपर्यंत अनुक्रमे वाढते तेव्हा पुरवठा सुद्धा १००,२००,३००,४०० व ५०० नगसंख्येपर्यंत

पुरवठा वाढतो. याचा अर्थ जेव्हा किंमत वाढते तेव्हा पुरवठाही वाढतो आणि किंमत कमी होते तेव्हा पुरवठाही कमी होतो. वस्तूची किंमत आणि पुरवठा यांचा सम संबंध असतो. हे आकृती ४.४ मध्ये दर्शविले आहे.

पुरवठा वक्र



पुरवठा

आकृती ४.४

आकृती ४.४ मध्ये वस्तूचा पुरवठा नगसंख्या 'क्ष' अक्षावर आणि किंमत 'य' अक्षावर दाखविली आहे. 'प' हा पुरवठा वक्र डावीकडून उजवीकडे वर जाणारा असून किंमत आणि पुरवठा यांचा प्रत्यक्ष संबंध दाखविला आहे.

पुरवठा नियमाचे अपवाद :

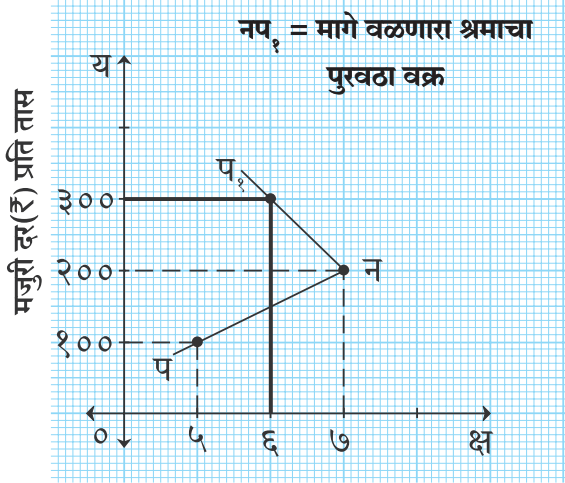
पुरवठा नियमाचे अपवाद खालीलप्रमाणे :

१) **श्रमाचा पुरवठा** : दिलेल्या वेतनदरावर श्रमिकांनी केलेल्या कामाचे तास म्हणजे श्रमाचा पुरवठा होय. तो पुरवठा वक्र आलेखाच्या सहाय्याने दाखविता येतो. यामध्ये मजुरीचा दर वाढत असताना (कामाचे तास) श्रमाचा पुरवठा वाढतो. त्यामुळे पुरवठा वक्र वर जातो. परंतु मजुरीचा दर पुढे वाढल्यास श्रमाचा पुरवठा (कामाचे तास) कमी होतो आणि श्रमाचा पुरवठा वक्र मागे वळतो. कारण मजुरीच्या स्वरूपात जास्त रक्कम मिळाल्यानंतर श्रमिक विश्रांतीच्या अपेक्षेने श्रमाचा पुरवठा कमी करतो. म्हणजेच एका विशिष्ट पातळीनंतर वेतन दर वाढल्यास श्रमाचा पुरवठा कमी होतो. हे श्रमाच्या मागे वळणाऱ्या पुरवठा वक्राच्या सहाय्याने स्पष्ट करता येते. पत्रक क्र.४.४ आणि आकृती क्र.४.५ च्या सहाय्याने मागे वळणारा श्रमाचा पुरवठा वक्र स्पष्ट करता येतो.

पत्रक क्र.४.४
श्रमाचे पुरवठा पत्रक

वेतन दर (₹) प्रति तास	कामाचे तास दर दिवशी	एकूण मजुरी (₹)
१००	५	५००
२००	७	१४००
३००	६	१८००

मागे वळणारा श्रमाचा पुरवठा वक्र



श्रमाचा पुरवठा (कामाचे तास) आकृती ४.५

पन = हा वाढता श्रम पुरवठा वक्र

नप हा विश्रांतीचा काळ

आकृती ४.५ मध्ये क्ष अक्षावर श्रमाचा पुरवठा (कामाचे तास) दाखविला आहे आणि 'य' अक्षावर मजुरीचा दर दाखविला आहे. पनप हा मागे वळणारा पुरवठा वक्र आहे. वेतन दर १०० पर्यंत वाढल्यास श्रमाचा पुरवठा ५ तासाचा होतो. त्यांची एक दिवसाची एकूण मजुरी ५००₹ होते. तो मजुरीचा दर १०० ₹ वरून २०० ₹ झाल्यास कामाचे तास सुध्दा ५ वरून ७ पर्यंत वाढतात. त्यांची एकूण मजुरी सुध्दा ५००₹ वरून १४०० ₹ पर्यंत वाढते. जर यानंतर मजुरी दर २००₹ वरून ३०० ₹ पर्यंत वाढल्यास श्रमिक विश्रांतीला पसंती देतो आणि काम कमी करतो. अशाप्रकारे तो श्रमिक फक्त ६ तास काम करण्यास तयार असतो. या स्थितीत नप_१ पुरवठा वक्र मागे वळतो. म्हणून हा पुरवठा सिध्दांताचा अपवाद आहे.

२) कृषी उत्पादने : विशिष्ट वेळी उत्पादन होणारा शेतमाल या नियमाला अपवाद ठरतो. कारण शेतीचे उत्पादन हंगामी असते. हवामानात प्रतिकूल बदल झाल्यास शेतीचे उत्पादन कमी होईल. तेव्हा जास्त किमतीलाही वस्तूचा पुरवठा वाढणार नाही.

३) रोख रकमेची तीव्र गरज : जर विक्रेत्याला रोख रकमेची तीव्र गरज असेल तर विक्रेता आपला माल बाजार किमतीपेक्षा ही कमी किमतीला विकेल किंवा पुरवठा वाढवेल. किमती वाढत नसतानाही विक्री करेल व त्यामुळे पुरवठ्यात वाढ होईल.

४) नाशवंत वस्तू : नाशवंत वस्तूंच्या बाबतीत नुकसान टाळण्यासाठी विक्रेते कमी किमतीला जास्त पुरवठा करू शकतात. उदा., भाजीपाला, अंडी इत्यादी.

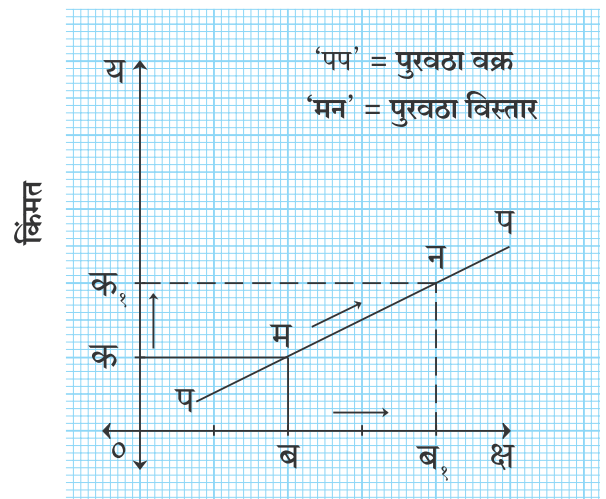
५) दुर्मिळ वस्तू : ज्या वस्तू सहजासहजी उपलब्ध होऊ शकत नाहीत, अशा वस्तूंच्या बाबतीत सुद्धा पुरवठा नियम सिद्ध होत नाही. उदा., दुर्मिळ चित्रे, नाणी, मौल्यवान वस्तू इत्यादी. या वस्तूंची निर्मिती पुन्हा करता येत नाही. म्हणून अशा वस्तूंच्या किमती वाढल्या तरी पुरवठा वाढविता येत नाही.

पुरवठ्यातील विचलन (Variations in Supply) :

इतर परिस्थिती स्थिर असताना वस्तूच्या किमतीत बदल झाल्याने वस्तूंच्या नगसंख्येतही बदल होतो, त्यास पुरवठ्यातील विचलन असे म्हणतात. पुरवठ्यातील विचलन दोन प्रकारचे असते.

१) पुरवठ्याचा विस्तार (Expansion of Supply) :

इतर घटक स्थिर असताना किमतीत वाढ झाल्यामुळे पुरवठ्यातदेखील वाढ होते, त्यास पुरवठ्याचा विस्तार असे म्हणतात. किंमत वाढल्यामुळे पुरवठा त्याच पुरवठा वक्रावर वरच्या बाजूस सरकतो. आकृती क्र.४.६ मध्ये अधिक स्पष्ट केले आहे.

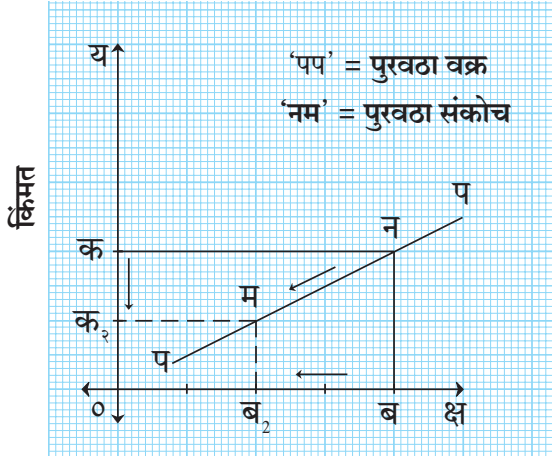


पुरवठा नगसंख्या
आकृती क्र.४.६

आकृती क्र.४.६ मध्ये 'क्ष' अक्षार पुरवठा व 'य' अक्षार किंमत दाखविली आहे. किंमत 'क' वरून 'क_१' वाढली असता पुरवठा 'ब' नगसंख्येवरून 'ब_१' असा होतो. पुरवठ्यातील हा बदल 'पप' या पुरवठा वक्रावर 'मन' ने दाखविला आहे. यालाच पुरवठ्यातील विस्तार असे म्हणतात.

२) पुरवठ्याचा संकोच (Contraction of Supply) :

इतर घटक स्थिर असताना किंमत कमी झाल्यामुळे पुरवठा देखील कमी होतो. त्यास पुरवठ्याचा संकोच असे म्हणतात. किंमत कमी झाल्यामुळे पुरवठा हा त्याच पुरवठा वक्रावर खालच्या बाजूस सरतो. हे आकृती क्र.४.७ मध्ये स्पष्ट केले आहे.



पुरवठा नगसंख्या

आकृती क्र.४.७

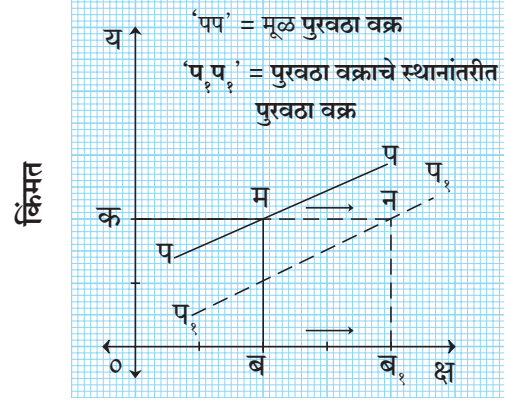
आकृती क्र.४.७ मध्ये 'क्ष' अक्षार पुरवठा नगसंख्या आणि 'य' अक्षार वस्तूची किंमत दर्शविली आहे. किंमत 'क' वरून 'क_३' वर आली असता पुरवठा नगसंख्या 'ब' वरून 'ब_३' एवढी कमी होते. हा पुरवठ्यातील बदल 'पप' या पुरवठा वक्रावर 'नम' या दिशेने दर्शविला आहे यालाच पुरवठ्यातील संकोच असे म्हणतात.

पुरवठ्यातील बदल (Changes in Supply) :

किंमत स्थिर असताना इतर घटकांतील बदलामुळे वस्तूचा पुरवठा बदलतो, तेव्हा त्यास पुरवठ्यातील बदल असे म्हणतात. पुरवठ्यातील बदल दोन प्रकारचे आहेत, ते खालीलप्रमाणे :

१) पुरवठ्यातील वाढ/वृद्धी : किंमत स्थिर असताना इतर घटकांत बदल झाल्यामुळे म्हणजे उत्पादन घटकांच्या किमतीत घट, कराच्या प्रमाणात घट, तांत्रिक सुधारणा इत्यादींमध्ये अनुकूल बदल झाल्यामुळे पुरवठा वाढतो, त्यास पुरवठ्यातील वृद्धी असे म्हणतात. त्यामुळे पुरवठा

वक्र मूळ पुरवठा वक्राच्या उजवीकडे सरतो. हे आकृती क्र.४.८ मध्ये दाखविले आहे.



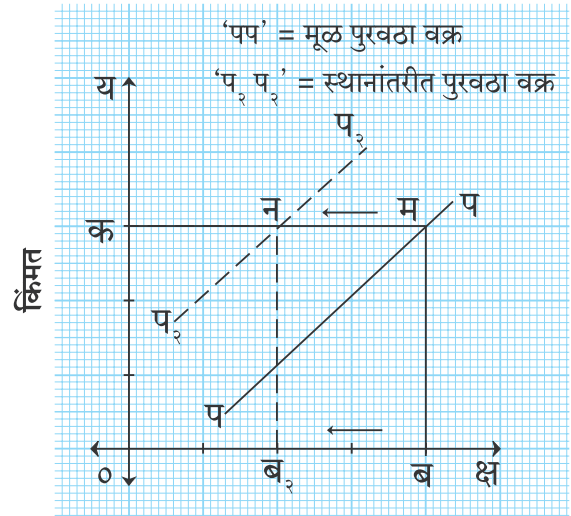
पुरवठा नगसंख्या

आकृती ४.८

आकृती ४.८ मध्ये 'क्ष' अक्षार पुरवठा नगसंख्या आणि 'य' अक्षार किंमत दर्शविली आहे. 'क' या स्थिर किमतीला पुरवठा 'ब' नगसंख्येवरून 'ब_१' नगसंख्या एवढा वाढतो. त्यामुळे पुरवठा वक्र 'पप' वरून 'प_१प_१' हा वक्र उजवीकडे सरतो. त्यालाच पुरवठ्यातील वृद्धी असे म्हणतात.

२) पुरवठ्यातील घट/ऱ्हास (Decrease in Supply) :

स्थिर किंमत असताना इतर घटकांत प्रतिकूल बदल झाल्यामुळे म्हणजे उत्पादन घटकांच्या किमतीतील वाढ, करांच्या प्रमाणात वाढ, जुने उत्पादन तंत्र इत्यादींत बदल झाल्यामुळे पुरवठा कमी होतो. त्यास पुरवठ्यातील घट असे म्हणतात. त्यामुळे पुरवठा वक्र मूळ पुरवठा वक्रांच्या डावीकडे सरतो. हे पुढील आकृती क्र.४.९ मध्ये स्पष्ट केले आहे.



पुरवठा नगसंख्या

आकृती क्र.४.९

आकृती क्र.४.९ मध्ये 'क्ष' अक्षावर पुरवठा नगसंख्या दाखविली आहे व 'य' अक्षावर किंमत दाखविली आहे. 'क' या स्थिर किमतीला पुरवठा 'ब' नगसंख्येवरून 'ब_३' एवढा कमी होतो. त्यामुळे पुरवठा वक्र 'पप' वरून 'प_३प_३' असा डावीकडे सरकतो. त्यालाच पुरवठ्यातील घट असे म्हणतात.

तुम्हांला माहीत हवं!

पुरवठा – पुरवठा ही सूक्ष्म अर्थशास्त्रीय संकल्पना आहे. विशिष्ट वेळी विशिष्ट किमतीला साठ्यातील जो भाग प्रत्यक्ष बाजारात विक्रीसाठी आणला जातो तो पुरवठा होय.

समग्र पुरवठा – समग्र पुरवठा ही स्थूल अर्थशास्त्रीय संकल्पना आहे. विशिष्ट रोजगार पातळी असताना संयोजकाला अपेक्षित असलेले उत्पादनाचे किमान विक्री मूल्य म्हणजे समग्र पुरवठा होय.

खर्च आणि प्राप्तीच्या संकल्पना :

अ) खर्च संकल्पना :

संयोजक जेव्हा उत्पादनाचे कार्य करतो, तेव्हा त्याला विविध उत्पादनांचे घटक वापरवे लागतात. जसे, कच्चा माल, श्रम, भांडवल इत्यादी. या घटकांचा मोबदला द्यावा लागतो. या घटकांवर केल्या जाणाऱ्या खर्चालाच उत्पादन खर्च असे म्हणतात. उत्पादनात वाढ झाल्यास उत्पादन खर्चदेखील वाढतो. या खर्चांमध्ये खालील तीन संकल्पनांचा समावेश असतो.

१) **एकूण खर्च** – संयोजकाने वस्तूच्या उत्पादनासाठी आवश्यक असणाऱ्या उत्पादन घटकांवर केलेला खर्च म्हणजेच एकूण खर्च होय. उत्पादनाच्या विविध पातळ्यांवर केला जाणारा एकूण स्थिर खर्च आणि एकूण बदलता खर्च यांची बेरीज केल्यास एकूण खर्च मिळतो.

सूत्र – एकूण खर्च = एकूण स्थिर खर्च + एकूण बदलता खर्च

TC = TFC + TVC

स्थिर खर्च – स्थिर घटकांवर केला जाणारा खर्च. उदा., जमीन, यंत्रे इत्यादी.

बदलता खर्च – बदलत्या घटकांवर केला जाणारा खर्च. हा खर्च उत्पादनाच्या प्रमाणात बदलला जातो. उदा., श्रम, कच्चा माल, ऊर्जा, इंधन इत्यादी.

२) **सरासरी खर्च** : सरासरी खर्च म्हणजेच प्रत्येक नगसंख्येच्या उत्पादनासाठी येणारा खर्च होय. एकूण खर्चाला एकूण नगसंख्येने भागल्यास सरासरी खर्च मिळतो.

$$\text{सरासरी खर्च} = \frac{\text{एकूण खर्च}}{\text{एकूण नगसंख्या}}$$

$$AC = \frac{TC}{TQ}$$

उदा., समजा ४० नगसंख्येच्या उत्पादनासाठी येणारा खर्च ८०० ₹ एवढा आहे तर सरासरी खर्च किती ?

$$\text{सरासरी खर्च} = \frac{\text{एकूण खर्च}}{\text{एकूण नगसंख्या}}$$

$$AC = \frac{TC}{TQ}$$

$$= \frac{८००}{४०}$$

∴ सरासरी खर्च = २० ₹

३) **सीमान्त खर्च** : एका जादा नगसंख्येचे उत्पादन केल्यानंतर एकूण खर्चात झालेली निव्वळ वाढ म्हणजे सीमान्त खर्च होय.

सूत्र : सीमान्त खर्च = अधिक नगसंख्येच्या उत्पादनांतरचा

खर्च – एकूण खर्च

उदा., समजा ४ नगसंख्येचा एकूण उत्पादन खर्च २००₹ असेल आणि पाचव्या नगसंख्येचे उत्पादन केल्यास एकूण उत्पादन खर्च २५० ₹ एवढा येतो. तर सीमान्त खर्च किती ?

सूत्र : सीमान्त खर्च = अधिक एक नगसंख्येच्या उत्पादनांतरचा खर्च – एकूण खर्च

$$MC_n = TC_n - TC_{n-1}$$

$$= २५० - २००$$

$$= ५०$$

सीमान्त खर्च = ५० ₹

शोधा पाहू!

प्रतिदिन ६०० नगसंख्येच्या उत्पादनासाठी येणारा एकूण खर्च ३०,००० ₹ आहे. तर सरासरी खर्च काढा.

आ) प्राप्ती संकल्पना :

विविध किमतींना बाजारात वस्तूंच्या विक्रीनंतर उद्योग संस्थेला मिळणारी रक्कम म्हणजे प्राप्ती होय. प्राप्तीची संकल्पना ही एकूण प्राप्ती, सरासरी प्राप्ती आणि सीमान्त प्राप्ती यांच्याशी संबंधित आहे.

१) **एकूण प्राप्ती** : वस्तूंच्या विक्रीनंतर उद्योग संस्थेला मिळणारी एकूण रक्कम म्हणजे एकूण प्राप्ती होय. हे उद्योगसंस्थेचे एकूण उत्पन्न होय. पुढील सूत्राच्या साहाय्याने एकूण प्राप्ती मोजली जाते.

सूत्र - एकूण प्राप्ती = एकूण नगसंख्या × किंमत

उदा., समजा उद्योगसंस्थेने ₹ २०० प्रमाणे १५ टेबलांची विक्री केली. तर एकूण प्राप्ती किती?

एकूण प्राप्ती = एकूण नगसंख्या × किंमत

$$= १५ \text{ टेबल} \times २०० \text{ ₹}$$

$$\text{एकूण प्राप्ती} = ३००० \text{ ₹}$$

२) **सरासरी प्राप्ती** : प्रत्येक नगसंख्येच्या विक्रीनंतर मिळणारी रक्कम म्हणजेच सरासरी प्राप्ती होय. एकूण प्राप्तीला एकूण नगसंख्येने भागले असता सरासरी प्राप्ती मिळते.

$$\therefore \text{सरासरी प्राप्ती} = \frac{\text{एकूण प्राप्ती}}{\text{एकूण नगसंख्या}}$$

उदा., समजा १५ टेबल विकल्यानंतर एकूण प्राप्ती ३००० ₹ असेल तर सरासरी प्राप्ती किती?

$$\therefore \text{सरासरी प्राप्ती} = \frac{\text{एकूण प्राप्ती}}{\text{एकूण नगसंख्या}}$$

$$AR = \frac{TR}{TQ}$$

$$\therefore \text{सरासरी प्राप्ती} = \frac{३०००}{१५} \\ = २०० \text{ ₹}$$

३) **सीमान्त प्राप्ती** : एका जादा नगसंख्येच्या विक्रीनंतर एकूण प्राप्तीत झालेली निव्वळ वाढ म्हणजे सीमान्त प्राप्ती होय. खालील सूत्राच्या साहाय्याने सीमान्त प्राप्ती काढली जाते.

\therefore सीमान्त प्राप्ती = अधिक एक नगसंख्येच्या विक्रीनंतरची प्राप्ती - एकूण प्राप्ती

उदा., समजा २० टेबलाच्या विक्रीनंतर एकूण प्राप्ती ४००० ₹ असेल आणि २१ व्या टेबलाच्या विक्रीनंतर एकूण प्राप्ती ४२०० ₹ एवढी झाली असेल तर सीमान्त प्राप्ती किती?

\therefore सीमान्त प्राप्ती = अधिक एक नगसंख्येच्या विक्रीनंतरची प्राप्ती - एकूण प्राप्ती

$$MR_n = TR_n - TR_{n-1}$$

$$= ४२०० - ४०००$$

$$\text{सीमान्त प्राप्ती} = २०० \text{ ₹}$$

शोधा पाहू!

जर उद्योगसंस्थेने ९५ ₹ दराने ४०० नग विकले तर त्याची एकूण प्राप्ती व सरासरी प्राप्ती काढा.

स्वाध्याय

प्र. १. खालील विधाने पूर्ण करा :

१) जेव्हा पुरवठा वक्र वरच्या दिशेने जातो, तेव्हा त्याचा असणारा उतार

१) धनात्मक

२) ऋणात्मक

३) प्रथम धनात्मक नंतर ऋणात्मक असतो.

४) शून्य

२) पुरवठा वक्र त्याच वक्रावर वरच्या दिशेने सरकणे म्हणजेच

१) पुरवठा संकोच

२) पुरवठ्याचा ऱ्हास

३) पुरवठ्याचा विस्तार

४) पुरवठ्यातील वाढ

३) जेव्हा पुरवठा वक्र मूळ पुरवठा वक्राच्या उजव्या बाजूस सरकतो त्यास म्हणतात.

१) पुरवठा संकोच

२) पुरवठ्याचा ऱ्हास

३) पुरवठ्याचा विस्तार

४) पुरवठ्यातील वाढ

- ४) इतर परिस्थिती स्थिर असताना केवळ किंमत कमी झाल्यामुळे नगसंख्या कमी होणे म्हणजेच
- १) पुरवठ्याचा संकोच २) पुरवठ्याचा ऱ्हास
३) पुरवठ्याचा विस्तार ४) पुरवठ्यातील वाढ
- ५) एकूण जादा नगसंख्येच्या विक्रीनंतर एकूण प्राप्तीत झालेली निव्वळ वाढ म्हणजे
- १) एकूण प्राप्ती २) सीमान्त प्राप्ती
३) सरासरी प्राप्ती ४) सीमान्त खर्च

प्र. २. सहसंबंध पूर्ण करा :

- १) पुरवठ्याचा विस्तार : किंमत वाढ :: पुरवठ्याचा संकोच :
- २) एकूण प्राप्ती : :: सरासरी प्राप्ती : $\frac{\text{एकूण प्राप्ती}}{\text{एकूण नगसंख्या}}$
- ३) एकूण खर्च : एकूण स्थिर खर्च + एकूण बदलता खर्च :: सरासरी खर्च :
- ४) मागणी वक्र : :: पुरवठा वक्र : वर जाणारा
- ५) : पुरवठ्यातील बदल :: इतर घटक स्थिर : पुरवठ्याचे विचलन

प्र. ३. योग्य आर्थिक पारिभाषिक शब्द सुचवा :

- १) स्थिर घटकावर केला जाणारा खर्च
- २) प्रत्येक नगसंख्येच्या उत्पादनाचा खर्च
- ३) एका जादा नगसंख्येच्या उत्पादनामुळे एकूण खर्चात होणारी निव्वळ वाढ.
- ४) प्रत्येक नगसंख्येच्या विक्रीनंतर मिळणारी प्राप्ती.

प्र. ४. फरक स्पष्ट करा :

- १) साठा आणि पुरवठा
- २) पुरवठ्याचा विस्तार आणि पुरवठ्यातील वाढ
- ३) पुरवठ्याचा संकोच आणि पुरवठ्याचा ऱ्हास
- ४) सरासरी खर्च आणि सरासरी प्राप्ती

प्र. ५. खालील पत्रकावरून प्रश्नांची उत्तरे द्या :

अ) चॉकलेटचे पुरवठा पत्रक

किंमत	पुरवठा नगसंख्या
१०	२००
१५	<input type="text"/>
२०	३००
२५	३५०
३०	<input type="text"/>
३५	<input type="text"/>
४०	<input type="text"/>

- १) वरील पुरवठा पत्रक पूर्ण करा.
- २) वरील पुरवठा पत्रकाच्या साहाय्याने आकृती काढा आणि वरील आकृतीचे स्पष्टीकरण करा.
- ३) किंमत आणि पुरवठा यांतील सहसंबंध स्पष्ट करा.

ब) बटाटा बाजार पत्रकाचे निरीक्षण करून खालील उत्तरे द्या.

किंमत ₹	उद्योग संस्था(कि.ग्रॅ.)			बाजार पुरवठा(कि.ग्रॅ.)
	अ	ब	क	
१	<input type="text"/>	२०	४५	१००
२	३७	३०	४५	<input type="text"/>
३	४०	<input type="text"/>	५५	१३५
४	४४	५०	<input type="text"/>	१५४

- १) बाजारात उद्योगसंस्थांनी केलेल्या बटाटा नगसंख्येचा पुरवठा वरील पत्रकामध्ये पूर्ण करा.
- २) पत्रकाच्या साहाय्याने बाजार पुरवठा वक्र काढून त्याचे स्पष्टीकरण करा.

प्र. ६. खालील प्रश्नांची उत्तरे द्या :

- १) एकूण खर्च व एकूण प्राप्ती या संकल्पना स्पष्ट करा.
- २) पुरवठा निर्धारित करणारे घटक स्पष्ट करा.

प्र. ७. सविस्तर उत्तरे द्या :

- १) पुरवठ्याचा नियम अपवादासह स्पष्ट करा.

