



डॉ. गोविंद गारे-(१९३९-२००६) व्यासंगी लेखक, संशोधक, विचारवंत आणि साहित्यिक. आदिवासी हा त्यांच्या चिंतनाचा विषय. महाराष्ट्र राज्याच्या पुणे येथील आदिवासी सांस्कृतिक संग्रहालयाचे जनक म्हणून यांना ओळखले जाते. 'आदर्श आश्रमशाळा', 'आदिवासींचा प्रश्न', 'भारतीय आदिवासी-साहित्य आणि संस्कृती' इत्यादी लेखन प्रसिद्ध.

भारतीय संस्कृती विविध कलांनी समृद्ध झालेली आहे. या सर्व कलांमध्ये त्या संस्कृतीचे प्रतिबिंब पडलेले दिसते. निसर्गाशी नाते जोडणाऱ्या व जगण्याकडे सकारात्मकतेने पाहणाऱ्या वारली चित्रकलेविषयीची माहिती या पाठात आलेली आहे. महाराष्ट्रातील आदिवासी कला असलेली ही वारली चित्रकला मानवी जीवन समृद्ध करते.

- गायनकला, नृत्यकला व चित्रकला यांसारख्या कलांतून आपल्याला आनंद मिळतो. यासारखी कोणती कला जोपासावी असे तुम्हांला वाटते? का ते लिहा.

भारतीय सांस्कृतिक जीवनाच्या समृद्धीमागे आदिवासी कलेचा मोठा आधार आहे. नागरी संस्कृतीच्या प्रभावापासून मुक्त, परंपरागत चालत आलेले निसर्गप्रेम, सहज उपलब्ध साहित्यातून झालेला उत्स्फूर्त आविष्कार म्हणजे आदिवासी कला असे या कलेचे सोपे समीकरण मांडता येईल.



महाराष्ट्राला आदिवासी कलांचा समृद्ध वारसा लाभलेला आहे. त्यांत वारली चित्रे, लाकडी कोरीव काम, मुखवटे, मृणमूर्ती, धातुकाम, पाषाणमूर्ती, वाद्य, शिकारीची साधने व इतर कलात्मक वस्तू यांचा समावेश होतो. आदिवासी कलांचा हा वारसा निश्चितच वरच्या दर्जाचा आहे.

आदिम कलेची मूळ बीजे वारली चित्रकलेत विकसित झालेली दिसतात. वारली प्रदेशांत छोट्या-छोट्या पाड्यांतील घराच्या कुडांवर व भिंतींवर चौकोन-त्रिकोणाकृतींची अनेक चित्रे काढलेली असतात. वारली चित्रकलेचा परिपोष संस्कृती, परंपरा व परिसरातील निसर्गसंपत्तीचा आधार घेऊन झालेला आहे. त्यामुळेच वारली चित्रकलेत धार्मिक विधी, लग्नविधी, दैनंदिन जीवन व लोकजीवन चितारलेले दिसते. त्यात आजूबाजूचा परिसर, परिसरातील पशुपक्षी, वृक्षवेली, नदीनाले, डोंगर, पहाड, वने, जंगले, नृत्ये, घरदार, शेतीचे हंगाम, शिवार, जत्रा इत्यादी विषयांना धरून भित्तिचित्रे रेखाटलेली दिसतात.

वारली चित्रकला समजून घ्यायची झाल्यास वारली लोकांच्या छोट्या छोट्या वस्त्यांवर फिरून लोकांना बोलते करावे लागते आणि त्यांच्यातील कला आविष्काराचा शोध घ्यावा लागतो. तांदळाच्या पिठात पाणी ओतून त्या द्रवाने बांबूच्या काड्यांनी रंगवलेली पांढरीशुभ्र वारली चित्रे लहान मुलांनी काढलेल्या चित्रांसारखी वाटतात; परंतु चित्रांचे आकार मात्र, निसर्गातून प्रेरणा घेऊन तयार झालेले असतात.

वारली चित्रांतील आकार व रेषा प्रमाणबद्ध नसल्या तरी वारली चित्रकारांच्या निरीक्षणाची व कल्पनाशक्तीची दाद द्यावी लागते. कलेचे कोणतेही शास्त्रशुद्ध शिक्षण या लोकांनी घेतलेले नसताना इतकी

अप्रतिम चित्रे त्यांना सुचतात कशी? असाही प्रश्न पाहणाऱ्यांच्या मनात निर्माण होतो. रंगाचा अतिशय कमी वापर. उदा., तांदळाचे पीठ, गेरू, काजळी,

पाडतात.

वारली संस्कृतीत भित्तिचित्रांतील रेषाकृतींना आगळेवेगळे महत्त्व असते. वारली चित्रकार भौमितिक आकाराची चित्रे काढत असतात. चंद्राच्या गरगरीत वाटोळ्या आकारातून त्याने गोल घेतला. पानाच्या आकारातून त्याने त्रिकोण, अंडाकृती आकार घेतले. पाकळ्या आणि फांद्यांच्या आकारातून बाक आणि वळणे घेतली. चंद्रकला व इंद्रधनुष्य यांतून त्याने कमान व अर्धवर्तुळ पाहिले आणि पक्ष्यांच्या भराच्या व माशांच्या पोहण्याच्या निरीक्षणाने समांतर व उभे-आडवे रेषांचे आकार तो शिकला. जवळ जवळ असलेले पाच तारे पाहताना, ते एखाद्या रेषेने जोडले गेल्याचा



हळद, कुंकू, रंगीत फुले व झाडांचा चीक यांचा उपयोग ते चित्र रंगवण्यासाठी करतात. चित्र काढण्यासाठी साधे 'रफ स्केच' देखील तयार करत नाहीत. सुचतील तसे आकार ते गुंफत जातात.

रोजच्या जीवनातील त्यांच्या चित्रांत त्रिकोण, चौकोन, वर्तुळ हे मूलभूत आकारच असतात. चित्रांत जी उभी रेषा रंगवलेली असते ते आपले शरीर. त्यांच्या चित्रांतील झाडे पाहा. वारली चित्रकार ही झाडे रंगवताना नेहमीच मुळाकडून वर शेंड्यापर्यंत रंगवतो. अगदी सहजपणे त्यातून झाड वर उगवण्याची भावना प्रकट होते. अन्य चित्रकार झाड काढताना त्याच्या नेमके उलट म्हणजे वरून खाली रेषा काढतात. वारली लोकांच्या मते खाली भूमीकडे जाणारे म्हणजे मृत्यूकडे नेणारे नकारार्थी जीवन असते, तर भूमीतून वर उगवणारे म्हणजे जीवनाचा विकास करणारे उदयोन्मुख जीवन असते.

लग्नप्रसंगी झोपड्या रंगवताना आधी चौक काढला जातो. धार्मिकदृष्ट्या या चित्राला खूप मान दिला जातो. सात-आठ स्त्रिया मिळून हे चित्रण पूर्ण करतात. लग्नाच्या आदल्या दिवशी मांडव असतो. त्या दिवशी ही भित्तिचित्रे चितारण्याचे काम केले जाते. 'धवलेरी' ही आदिवासींची पुरोहित समजली जाते. 'धवलेरी' स्त्रिया लग्न लावण्याचा विधी पारंपरिक पद्धतीने पार

आभास निर्माण होऊन त्याला पंचकोन मिळाला. अनेक आश्चर्यकारक आकार व रचनांची प्रेरणा अशीच त्याला साध्या साध्या रेषा आणि वळणे यांच्या अवलोकनातून मिळाली. निसर्ग आणि सृष्टीला समजून घेण्याची व ती चित्राकृतीतून प्रगट करण्याची त्यांची ही कला विचार करण्यासारखी आहे.



वारली चित्रकला आता वारली समाजाच्या बाहेर पडली असून तिचा वापर सर्वत्र होताना दिसतो. आजकाल टी-शर्ट्स, साडी, कुर्ता, बेडशीट्स, पिशव्या, पर्स, भेटवस्तू, भेटकार्ड यांवर वारली चित्रकला रेखाटलेली दिसते. घराच्या भिंती, घराची अंतर्गत सजावट यांसाठी देखील वारली चित्रकलेचा मोठ्या प्रमाणावर वापर होताना दिसतो. वारली चित्रकलेमुळे महाराष्ट्राची मोहोर देशभरातच नव्हे, तर परदेशांतही उमटली आहे.



प्र. १. दोन-तीन वाक्यांत उत्तरे लिहा.

- (अ) महाराष्ट्रातील आदिवासी कलांचा समृद्ध वारसा कशाकशातून दिसून येतो ?
- (आ) आदिवासी लोक चित्रे काढताना कोणकोणत्या साहित्याचा वापर करतात ?
- (इ) वारली चित्रकार झाडे कशी रंगवतात ?
- (ई) वारली चित्रकाराने पाकळ्या व फांद्यांच्या आकारांतून काय घेतले ?
- (उ) वारली चित्रकला समजून घेण्यासाठी काय करावे लागते ?

प्र. २. थोडक्यात उत्तरे लिहा.

- (अ) वारली चित्रकलेत कोणकोणत्या विषयाला धरून भित्तिचित्रे रेखाटलेली आहेत ?
- (आ) वारली चित्रकार त्यांच्या चित्रकलेतून जीवनाबद्दलचा सकारात्मक दृष्टिकोन कसा मांडतात ?

प्र. ३. शाळेच्या किंवा वर्गाच्या भिंतींवर चित्रे काढायची आहेत. त्यासाठी तुम्ही कोणकोणते विषय सुचवाल ?

प्र. ४. वारली कला आता वारली समाजाच्या बाहेर पडली आहे असे का म्हटले असेल ?

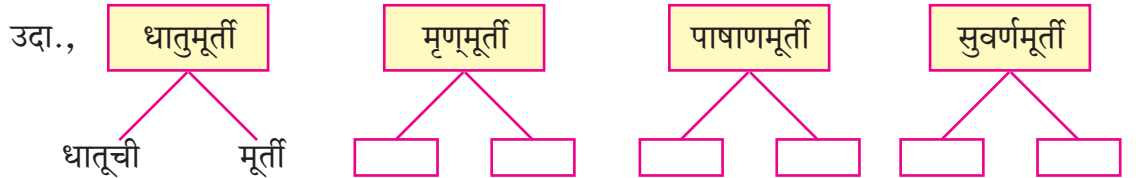
खेळूया शब्दांशी.

(अ) हे शब्द असेच लिहा.

पशुपक्षी, पाषाणमूर्ती, प्रमाणबद्ध, शास्त्रशुद्ध, उदयोन्मुख, संस्कृती, इंद्रधनुष्य, सृष्टीला, चित्राकृती, भित्तिचित्रे, अर्धवर्तुळ, भौमितिक.

(आ) 'घरदार' या शब्दासारखे पाठातील जोडशब्द शोधून लिहा.

(इ) खालील शब्दांची फोड करा.



शोध घेऊया.

- (अ) महाराष्ट्रातील कोणत्याही एका आदिवासी लोकजीवनाविषयी माहिती मिळवा व वर्गात सांगा.
- (आ) आंतरजालाच्या साहाय्याने महाराष्ट्रातील विविध जिल्ह्यांत असणाऱ्या आदिवासी जमातींची माहिती पुढील मुद्द्यांच्या आधारे घ्या. उदा., आदिवासी जमातींची नावे, पोशाख, सण, लोकगीते, लोककला, नृत्य, घरे इत्यादी.

- **खालील शब्दसमूह वाचा.**

हुशार कावळा, आंबट बोरे, कच्चा आंबा, उंच इमारत, काळा खडक, हिरवागार पोपट

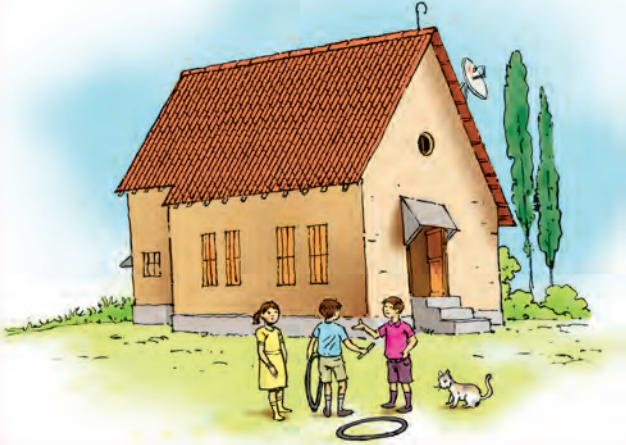
आपण वरील अधोरेखित नामांना जी विशेषणे लावली आहेत, ती गुणवाचक विशेषणे होय. ही गुणवाचक विशेषणे नामांचे रंग, रूप, आकार, चव सांगणारी विशेषणे असतात.

- **खालील वाक्यांत मोकळ्या जागी कंसात दिलेल्या गुणवाचक विशेषणांपैकी योग्य विशेषण लिहा.**

(पांढरे, प्रचंड, भव्य, जाडेभरडे, आंबट)

१. समुद्रात लाटा उसळतात.
२. तिच्या अंगावर कपडे होते.
३. मला फूल आवडते.
४. मी खाल्लेली संत्री होती.
५. आबासाहेबांनी वाडा बांधला.

- **पुढील चित्राचे निरीक्षण करा आणि विचारलेल्या प्रश्नांची उत्तरे लिहा.**



१. चित्रात एकूण किती मुले आहेत?
२. चित्रात किती मांजरे आहेत?
३. मांजराच्या कितीपट मुले आहेत?
४. घरावर किती कौले आहेत?

उत्तरांमध्ये लिहिलेल्या शब्दांना संख्यावाचक विशेषण म्हणतात. प्रश्न चारच्या उत्तरातील खूप, असंख्य, अनेक, अधिक हे शब्ददेखील संख्यावाचक विशेषणे आहेत.

- **खाली दिलेल्या वाक्यांत योग्य विरामचिन्हे घाला.**

- (अ) अहमद कुठे गेला आहे
- (आ) ढग खूप गर्जत होते पण पाऊस पडला नाही
- (इ) शर्वरी आंबा खाते
- (ई) बापरे केवढी मोठी ही गुहा
- (उ) प्रामाणिक हुशार मेहनती मुले सर्वांना आवडतात

शिक्षकांसाठी : विशेषणाच्या विविध प्रकारांची उदाहरणे देऊन उपयोजनात्मक सराव करून घ्यावा.