

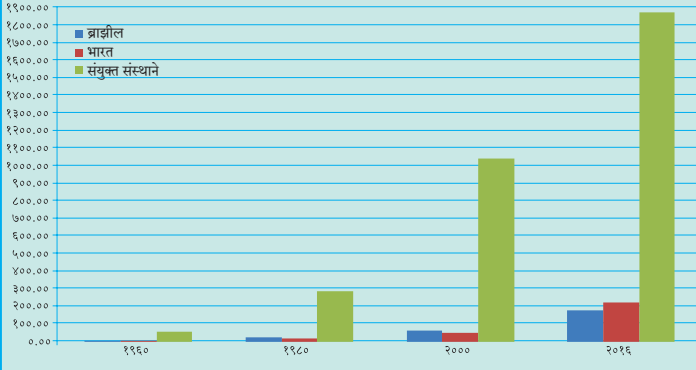
८. अर्थव्यवस्था आणि व्यवसाय



पहा बरे जमते का ?

खालील आलेखाचे वाचन करून प्रश्नांची उत्तरे लिहा.

स्थूल राष्ट्रीय उत्पन्न (GNP) सन १९६० ते २०१६
(दशलक्ष यु.एस. डॉलरमध्ये)



आकृती ८.१

- २०१६ साली कोणत्या देशाचे राष्ट्रीय उत्पन्न सर्वाधिक होते व किती ?
- ब्राझील आणि भारत यांची तुलना करता, १९८० साली कोणत्या देशाचे राष्ट्रीय उत्पन्न अधिक होते ?
- ब्राझील आणि भारत यांची तुलना करता, २०१६ साली कोणत्या देशाचे राष्ट्रीय उत्पन्न अधिक होते ?
- २०१६ साली भारत व ब्राझील या देशांमधील स्थूल राष्ट्रीय उत्पन्नांतील फरक सांगा.
- साल २०१६ मधील विकसित राष्ट्रे व विकसनशील राष्ट्र यांच्या स्थूल उत्पन्नातील फरक सांगा.



करून पहा.

दोन्ही देशांतील विविध क्षेत्रांतील मालकीबाबतचा तक्ता खाली दिला आहे. ब्राझीलप्रमाणे भारतासंदर्भात माहिती भरा व तक्ता वहीत पूर्ण करा.

भारत	क्षेत्र/विभाग	ब्राझील
--	बँकांचा व्यवसाय	खासगी आणि सार्वजनिक दोन्ही
--	रेल्वे	खासगी आणि सार्वजनिक दोन्ही
--	विमान वाहतूक	खासगी आणि सार्वजनिक दोन्ही
--	विद्युतनिर्मिती	मुख्यत्वे सार्वजनिक
--	लोह आणि पोलाद उद्योग	मुख्यत्वे सार्वजनिक
--	आरोग्य	खासगी आणि सार्वजनिक दोन्ही
--	शिक्षण	मुख्यत्वे सार्वजनिक, काही खासगी
--	दूरसंचार	खासगी आणि सार्वजनिक दोन्ही

- तुम्ही पूर्ण केलेल्या तक्त्याच्या आधारे या दोन्ही देशांतील अर्थव्यवस्था कोणत्या प्रकारची आहे ते सांगा.

भौगोलिक स्पष्टीकरण

अर्थव्यवस्थेचे तीन प्रकार तसेच अर्थव्यवस्थेतील विविध व्यवसायांचे वर्गीकरण आपण शिकलो आहोत. कोणत्याही देशाची अर्थव्यवस्था ही त्या देशातील व्यवसाय, त्यांचे प्रकार, विकास यांवर अवलंबून असते.



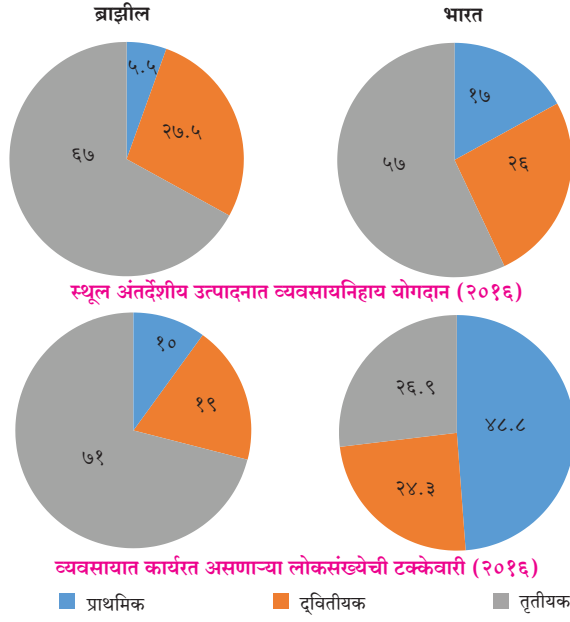
थोडे आठवूया.

खालील तक्त्यात काही व्यवसाय दिले आहेत. त्यांचे वर्गीकरण करा. योग्य रकान्यात ✓ अशी खूण करा.

क्रिया	प्राथमिक	द्वितीयक	तृतीयक
दूरदर्शन प्रसारण			
मधमाश्यापालन			
काथ्या आणि दोरी तयार करणे			
गूळ तयार करणे			
नांगराचा फाळ बनवणे			
घराचे बांधकाम			
लोह खनिज काढणे			
वाहननिर्मिती			
भात उत्पादन			
अध्यापन			
बस चालवणे			
निवासाची व जेवणाची सोय करणे			

भारत आणि ब्राझीलमधील आर्थिक व्यवसाय :

आकृती ८.२ विभाजित वर्तुळांत दोन्ही देशांतील स्थूल अंतर्देशीय उत्पादनांचे योगदान दिले आहे आणि त्या देशांतील लोकसंख्येची विविध व्यवसायांतील टक्केवारी दिली आहे. या विभाजित वर्तुळांचा काळजीपूर्वक अभ्यास करा व खालील प्रश्नांची उत्तरे लिहा.



आकृती ८.२

- प्राथमिक व्यवसायांमध्ये गुंतलेल्या लोकसंख्येची टक्केवारी कोणत्या देशात जास्त आहे?
- स्थूल अंतर्देशीय उत्पादनात कोणत्या देशात तृतीयक व्यवसायांचे योगदान अधिक आहे?
- स्थूल अंतर्देशीय उत्पादनात द्वितीयक व्यवसायांचा हिस्सा कोणत्या देशात जास्त आहे?
- भारताप्रमाणे ब्राझीलची अर्थव्यवस्था शेतीवर आधारित आहे, असे म्हणता येईल का ते सकारण सांगा.

भौगोलिक स्पर्ष्टीकरण

आकृती ८.१ मध्ये आपण पाहिले, की भारताचे राष्ट्रीय उत्पन्न ब्राझीलपेक्षा अधिक आहे. ब्राझील हा देश जगात खाणकाम, शेती आणि वस्तूनिर्माण उद्योगात अग्रेसर असून, या देशातील सेवा व्यवसायही मोठ्या प्रमाणात वाढलेला आहे. भारतातील सेवा व्यवसाय वाढत असले, तरी भारतात शेती हाच प्रमुख व्यवसाय आहे.

भारताप्रमाणेच ब्राझीलची अर्थव्यवस्थासुद्धा मिश्र स्वरूपाची आहे. दोन्ही देशांची अर्थव्यवस्था विकसनशील आहे. त्यांचे राष्ट्रीय दरडोई उत्पन्न अमेरिकेच्या संयुक्त संस्थानांच्या तुलनेत अतिशय कमी आहे. महत्त्वाचे म्हणजे भारताचे राष्ट्रीय उत्पन्न ब्राझीलच्या तुलनेत जास्त असले, तरी भारताचे दरडोई उत्पन्न ब्राझीलच्या तुलनेत कमी आहे. याचे कारण शोधण्याचा प्रयत्न करा. त्यासाठी पुढील तक्ता वापरा.

तक्त्यातील माहितीच्या आधारे संगणकाचा वापर

करून बहुरेषालेख तयार करा.

१९६० ते २०१६ दरडोई उत्पन्न (यु.एस. डॉलरमध्ये)

देशाचे नाव	१९६०	१९८०	२०००	२०१६
ब्राझील	२४०	२०१०	३०६०	८८४०
भारत	९०	२८०	४५०	१६८०
अमेरिकेची संयुक्त संस्थाने	३२५०	१४२३०	३७४७०	५६२८०

अमेरिकेची संयुक्त संस्थाने हा विकसित देश आहे. या देशामधील लोकसंख्या जास्त असली तरीही भारतापेक्षा कमी आहे तसेच ती साक्षर आहे. या देशांकडे अनेक स्वामित्व हक्क (पेटंट्स), आधुनिक तंत्रज्ञान व यांत्रिक बळाचे सामर्थ्य आहे. त्यामुळे राष्ट्रीय दरडोई उत्पन्नाच्या बाबतीत हा देश ब्राझील व भारतापेक्षा खूप पुढे आहे.

भारत आणि ब्राझील हे देश विकसनशील आहेत. अत्याधुनिक तंत्रज्ञान, शिक्षण, उद्योग यांबाबत हे देश प्रगतिपथावर आहेत.

स्थूल राष्ट्रीय उत्पन्न जास्त असले तरीही भारताची लोकसंख्या जास्त असल्याने भारतातील दरडोई उत्पन्न ब्राझीलच्या तुलनेत कमी आहे.



जरा विचार करा.

कोणत्या प्रकारचे व्यवसाय अर्थव्यवस्थेचा विकास वेगाने करू शकतात ?



नकाशाशी मैत्री

आकृती ८.३ चे निरीक्षण करा. यामध्ये ब्राझीलमधील प्रमुख प्राथमिक व्यवसायांचे वितरण दाखवले आहे. त्यावर चर्चा करून खालील मुद्द्यांच्या आधारे तुम्ही केलेल्या निरीक्षणांची नोंद करा.

- ब्राझीलच्या कोणत्या भागात कॉफीचे उत्पादन प्रामुख्याने घेतले जाते ?
- ब्राझीलमध्ये कोणकोणती अन्नधान्य पिके घेतात ?
- पिकांचे वितरण लक्षात घेता हवामानाचा अंदाज करा.
- रबराचे उत्पादन कोठे केंद्रित झाले आहे ?
- तक्ता पूर्ण करा.

पिक प्रकार	पिक	उत्पादनाचे क्षेत्र
अन्नधान्य पिके		
नगदी पिके		
फळे व फळभाज्या		

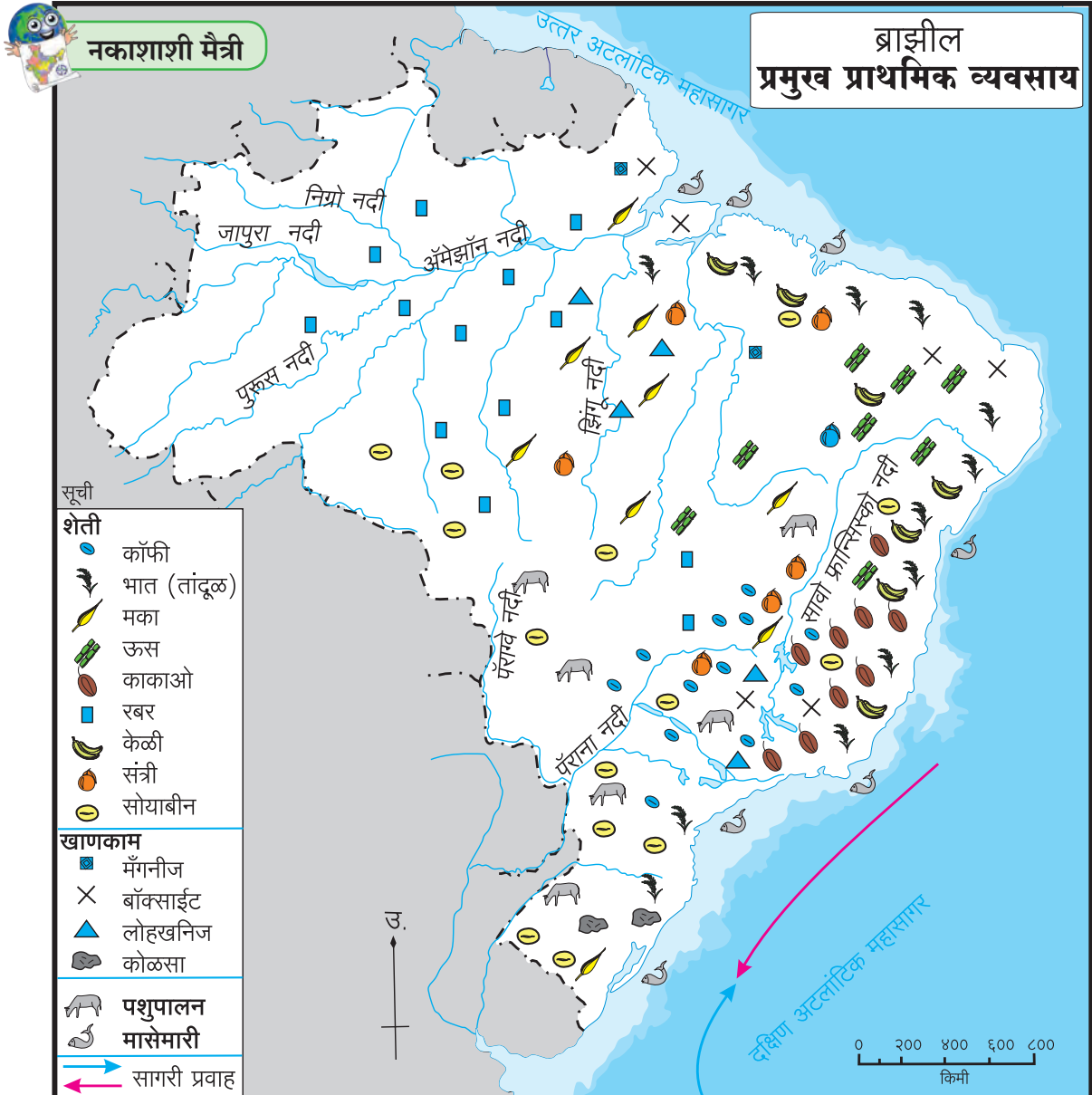
भौगोलिक स्पष्टीकरण

शेती : ब्राझीलची उच्चभूमी व किनारी प्रदेशात शेती हा व्यवसाय केला जातो. अनुकूल हवामान आणि तेथील भूरचना यांमुळे विविध प्रकारची पिके घेतली जातात. भात आणि मका ही प्रमुख अन्नधान्याची पिके आहेत. मक्याचे पीक प्रामुख्याने मध्यभागात घेतले जाते. कॉफी, सोयाबीन, काकाओ (कोको), रबर आणि ऊस या नगदी पिकांचे उत्पादनही मोठ्या प्रमाणावर घेतले जाते. ब्राझील हा कॉफी व सोयाबीनच्या निर्यातीत अग्रेसर देश आहे. कॉफीचे उत्पादन प्रामुख्याने मिनास झिराइस, सावो पावलो या राज्यांत घेतले जाते. या पिकांशिवाय केळी, अननस, संत्री व इतर लिंबूवर्गीय फळांचे उत्पादनसुद्धा घेतले जाते.

गवताळ प्रदेशात गाई, शेळ्या व मेंढ्या पाळल्या जातात. त्यामुळे मांसोत्पादन आणि दुधोत्पादन हे व्यवसाय येथे चालतात.

खाणकाम : आकृती ८.३ च्या आधारे उत्तरे लिहा.

- ब्राझीलमधील खाणकाम व्यवसायातील उत्पादने व उत्पादनक्षेत्राचा तक्ता तयार करा.
- ब्राझीलच्या कोणत्या भागात खाणकाम व्यवसाय विकसित झालेला नाही? त्याची कारणे काय असावीत?
- खनिजांची उपलब्धता लक्षात घेता उद्योगांचा विकास कोणत्या प्रदेशात झाला असेल ते सांगा.



आकृती ८.३

भौगोलिक स्पष्टीकरण

ब्राझीलचा पूर्वभाग लोहखनिज, मँगनीज, निकेल, तांबे, बॉक्साईट इत्यादी खनिज संपत्तीने संपन्न आहे. दुर्गमता, घनदाट अरण्ये, सुप्त खनिज साठ्यांसंबंधीचे अज्ञान इत्यादी प्रतिकूल घटकांमुळे देशातील अंतर्गत भागातील खाणकाम व्यवसायाच्या विकासावर मर्यादा आल्या आहेत. खनिजांची उपलब्धता व देशातील वाढत्या मागणीमुळे उच्चभूमी प्रदेशातील खाणकाम व्यवसाय विकसित झाला आहे.

मासेमारी : आकृती ८.३ च्या आधारे प्रश्नांची उत्तरे द्या.

- ब्राझीलच्या आग्नेय किनाऱ्याजवळ मासेमारी व्यवसायाचे केंद्रीकरण झाले आहे. त्याची दोन कारणे लिहा.
- ब्राझीलमध्ये मोठ्या नद्या आहेत, तरीदेखील अंतर्गत भागात मासेमारीचा विकास झालेला नाही. यावर विचार करून त्याची कारणे सांगा.



थोडे आठवूया.

ब्राझीलच्या किनाऱ्याजवळील उष्ण व थंड सागरी प्रवाहांची नावे सांगा.



माहित आहे का तुम्हांला ?

आंतरराष्ट्रीय स्तरावर आर्थिक व्यवहार करताना अमेरिकेच्या संयुक्त संस्थानाच्या चलनाशी (डॉलर) सांगड घातली जाते. \$ हे या चलनाचे चिन्ह आहे. ब्राझीलियन रियाल (BRL) हे ब्राझीलचे चलन आहे. R\$ हे या चलनाचे चिन्ह आहे, तर भारतीय रुपये (INR) हे भारतीय चलन आहे. ₹ हे या चलनाचे चिन्ह आहे.

एक अमेरिकन डॉलर = R\$ ३.१२९७

एक अमेरिकन डॉलर = ₹ ६४.१५३

(टीप - चलनाचे हे दर सतत बदलत असतात.)

भौगोलिक स्पष्टीकरण

ब्राझील देशाला सुमारे ७४०० किमी लांबीचा सागरी किनारा लाभला आहे. थंड व उष्ण प्रवाहांचा संगम तसेच विस्तीर्ण भूखंडमंच यांमुळे दक्षिण अटलांटिक किनाऱ्यालगत मासेमारीचे उत्कृष्ट क्षेत्र लाभले आहे. मासेमारी व्यवसाय परंपरेने चालत आलेला आहे. वैयक्तिक तसेच लहान



पहा बरे जमते का ?

खालील छायाचित्र शेतीव्यवसायाशी निगडित आहेत. हे शेतीचे प्रकार भारत आणि ब्राझील यांपैकी कोणत्या देशात प्रचलित आहेत ते लिहा.



समूहांमार्फत पारंपरिक तंत्र आणि उपकरणांचा वापर करून हा व्यवसाय केला जातो. प्रामुख्याने स्वोर्ड, कोळंबी, लॉबस्टर, सार्डिन इत्यादी जलचरांची पकड केली जाते.

ब्राझीलमध्ये प्राकृतिक रचना, घनदाट वने व नद्यांच्या पाण्याचा वेग यांमुळे गोड्या पाण्यातील मासेमारी विकसित झालेली नाही.

भारतातील शेती :



कसून पहा.

➤ भारतातील ज्वारी, गहू, तांदूळ, कापूस, ऊस, चहा, सफरचंद या पिकांचे वितरण भारताच्या आराखड्यात चिन्हांच्या साहाय्याने दाखवा. नकाशाला नाव द्या.

भौगोलिक स्पष्टीकरण

भारतात ब्राझीलच्या तुलनेने स्थूल अंतर्देशीय उत्पादनात शेतीचे योगदान अधिक आहे; शिवाय शेती व्यवसायात गुंतलेले मनुष्यबळही जास्त आहे. भारतात शेती हा प्राचीन काळापासून चालत आलेला व्यवसाय आहे. भारताचा सुमारे ६०% भूभाग लागवडीखाली आहे. याची मुख्य कारणे म्हणजे विस्तीर्ण मैदाने, सुपीक मृदा, अनुकूल हवामानाचा दीर्घ कालावधी, हवामानातील वैविध्य ही आहेत.

भारतातील शेती ही मुख्यत्वे निर्वाह प्रकारची आहे. भारतात भात, गहू, ज्वारी, बाजरी आणि मका ही प्रमुख खाद्यान्न पिके घेतली जातात. चहा, ऊस, कॉफी, कापूस, रबर, ताग इत्यादी नगदी पिकेही घेतली जातात. भारत हा विविध प्रकारची फळे, मसाल्याचे पदार्थ व भाजीपाला पिकवणारा देश आहे.

मासेमारी : भारताच्या अर्थव्यवस्थेत मत्स्यव्यवसायाची भूमिकाही महत्त्वाची आहे. खाऱ्या पाण्यातील आणि गोड्या पाण्यातील मासेमारीत भारत अग्रणी आहे. आहारातील एक घटक, रोजगारनिर्मिती, पोषणस्तर वाढवणे आणि परकीय चलन मिळवण्याकरिता मत्स्यव्यवसायाचा उपयोग होतो.

केरळ, पश्चिम बंगाल, ओडिशा, आंध्रप्रदेश, तमिळनाडू, गोवा आणि महाराष्ट्रातील किनारपट्टीच्या भागात राहणाऱ्या अनेक लोकांच्या आहारात मासे हा महत्त्वाचा घटक आहे. भारताला एकूण सुमारे ७५०० किमीचा सागरी किनारा लाभला आहे. या किनाऱ्यालगत मासेमारी केली जाते. मासेमारीच्या एकूण वार्षिक उत्पादनापैकी सागरी मासेमारीचा वाटा जवळपास ४०% आहे. वशी, बांगडा, बोंबील, सुरमई, पापलेट, झिंगे

इत्यादी जलचर अरबी समुद्रात आढळतात. बंगालच्या उपसागरात शेवंडे, लबी चकई (क्लूपिड्स), रावस इत्यादी जलचर आढळतात.

गोड्या पाण्यातील मत्स्यपालन नद्या, कालवे, जलाशय, तलाव इत्यादींमध्ये चालते. कटला, रोहू, चोपडा इत्यादी गोड्या पाण्यातील प्रमुख मासे आहेत. देशाच्या एकूण मत्स्यव्यवसायापैकी सुमारे ६०% वार्षिक उत्पादन गोड्या पाण्यातील मासेमारीतून मिळते.



शोधा पाहू !

भारतातील मत्स्यशेतीविषयी माहिती इंटरनेट व संदर्भसाहित्यातून घेऊन टिपण तयार करा.

खाणकाम : भारतातील छोटा नागपूरचे पठार खनिजांचे भांडार म्हणून ओळखले जाते. येथे खाणकाम व्यवसाय मोठ्या प्रमाणात चालतो. पूर्व महाराष्ट्रात व छत्तीसगढमधील कोरबा भागात कोळशाच्या खाणी आहेत. आसाममध्ये दिग्बोई, महाराष्ट्राजवळ अरबी समुद्रातील मुंबई हाय, गुजरातमध्ये कलोल, कोयाली येथे खनिज तेलाच्या विहिरी आहेत. बंगालच्या उपसागरात गोदावरी नदीच्या मुखापाशी खनिज तेलाचे साठे सापडले आहेत. राजस्थानमध्ये संगमरवर, आंध्रप्रदेशात कडाप्पा या दगडांच्या खाणी आहेत.

ब्राझीलमधील उद्योग :

प्रमुख उद्योगांमध्ये लोह आणि पोलाद, वाहनजोडणी, खनिज तेलप्रक्रिया, रासायनिक उत्पादन, सिमेंटनिर्मिती इत्यादींचा समावेश होतो. तंत्रज्ञानावर आधारित उद्योग वाढत असले, तरी परंपरागत उद्योग महत्त्वाचे आहेत. साखर, सुती कापड, रेशीम व लोकर उद्योग तसेच खाद्यान्न प्रक्रिया या उद्योगांचा ब्राझीलमध्ये चांगला विकास झालेला आहे. मोठ्या उद्योगांचे केंद्रीकरण दक्षिण व आग्नेय भागात झाले आहे. ईशान्य व पश्चिमेकडील प्रदेश कमी विकसित आहेत. या प्रदेशात गुंतवणूक करण्यास सरकार प्रोत्साहित करत आहे.



थोडे आठवूया.

आकृती ८.२ मध्ये दिलेल्या विभाजित वर्तुळांच्या आधारे, भारत व ब्राझील या देशांतील स्थूल अंतर्देशीय उत्पादनांत द्वितीयक व्यवसायांचे योगदान किती आहे ते सांगा.



आकृती ८.४ : बोधचिन्हे

भारतामधील उद्योग :

- आकृती ८.४ मधील बोधचिन्हांचे निरीक्षण करा.
- ही बोधचिन्हे कोणकोणत्या उद्योगांशी संबंधित आहेत ते ओळखा.
- या उद्योगांसाठी कोणता कच्चा माल वापरला जातो ते सांगा व त्यानुसार उद्योगांचे वर्गीकरण करा.
- भारतातील कोणत्या भागातून कच्चा माल उपलब्ध होतो यावर चर्चा करा व वहीत नोंदवा.

भारतामध्ये विविध ठिकाणी उद्योग स्थापित झाले आहेत. कच्च्या मालाची उपलब्धता, ऊर्जा साधने, आर्थिक साधने, मागणी इत्यादी घटकांमुळे उद्योगांचे असमान वितरण झालेले आहे.

झारखंड, ओडिशा, छत्तीसगड, मध्यप्रदेश, राजस्थानचा काही भाग तसेच कर्नाटक आणि तमिळनाडू या राज्यांत धातू खनिजांचे साठे आहेत. म्हणून भारतीय द्वीपकल्पाच्या ईशान्य भागात धातुनिर्मितीचे उद्योग वसलेले आहेत. बहुतांश लोह-पोलाद उद्योग या भागात केंद्रित झाला आहे. याचे मुख्य कारण म्हणजे मोठ्या प्रमाणात उपलब्ध असलेले कोळशाचे साठे आणि लोहखनिज साठे हे आहे. त्याचबरोबर दामोदर-महानदी खोऱ्यातील जलविद्युत आणि अनेक औष्णिक विद्युत केंद्रांकडून मिळणारी अखंडित स्वस्त वीज यांमुळेदेखील या प्रदेशात धातू उद्योगांना अधिक अनुकूलता लाभली आहे.

राजस्थानात तांबे, शिसे आणि जस्त, कर्नाटकात लोह-पोलाद, मँगनीज व अॅल्युमिनिअम आणि तमिळनाडूत

अॅल्युमिनियम हे धातुउद्योग विकसित झाले आहेत.

शेतीवर आधारित उद्योगांमध्ये कापूस, ताग आणि साखर या उद्योगांचे केंद्रीकरण हे कच्च्या मालाच्या प्रदेशात झालेले आहे. उदा., महाराष्ट्र, उत्तर प्रदेश येथील साखर उद्योग, पश्चिम बंगालमधील ताग उद्योग इत्यादी. विविध राज्यांच्या वनप्रदेशांजवळ कागद, प्लायवूड, आगपेट्या, राळ, लाख, लाकडी वस्तूंची निर्मिती इत्यादी. वनोत्पादनांवर आधारित उद्योग केंद्रित झाले आहेत. कोकण व केरळच्या किनारी प्रदेशात काथ्या, फळप्रक्रिया, मासेप्रक्रिया इत्यादी उद्योगांचे केंद्रीकरण झालेले आहे.

कोयाली, दिग्बोई, नूनमती आणि बोनगाईगाव ही तेलशुद्धीकरण केंद्रे खनिज तेल उत्पादन करणाऱ्या प्रदेशात आहेत. मथुरा आणि बरौनी ही तेलशुद्धीकरण केंद्रे किनाऱ्यापासून अंतर्गत भागात असून ती तेल उत्पादन क्षेत्रांपासून दूर आहेत. सिमेंट उद्योगाचे वितरण हेसुद्धा सिमेंटसाठी आवश्यक असलेल्या कच्चा मालाच्या उपलब्धतेवर आधारलेले आहे.

गुजरात, राजस्थान आणि तमिळनाडू या राज्यांमध्ये मोठ्या प्रमाणात मिठाचे उत्पादन होते. यांत्रिक, विद्युत, वाहन, खते आणि असंख्य ग्राहकोपयोगी उत्पादने, ज्या उद्योगांचे कच्च्या मालावरील अवलंबित्व कमी असते असे उद्योग देशात अनेक भागांमध्ये विखुरलेले आहेत. प्रामुख्याने मोठ्या शहरांतून या उद्योगांचे केंद्रीकरण झालेले आढळते.



थोडे आठवूया.

व्यापार : सोबतच्या तक्त्याचे वाचन करा व उत्तरे लिहा.

- व्यापार संतुलन म्हणजे काय ?
- व्यापार संतुलनाचे प्रकार सांगा.
- प्रत्येक वर्षात कोणत्या देशाची आयात ही निर्यातीपेक्षा जास्त आहे ?
- ब्राझीलचे व्यापार संतुलन कोणत्या प्रकारात येते ?
- भारताचे व्यापार संतुलन कोणत्या प्रकारात येते ?

निर्यात, आयात आणि व्यापार संतुलन (अंक, यु.एस. डॉलरमध्ये)				
वर्ष	भारत		ब्राझील	
	निर्यात	आयात	निर्यात	आयात
२००९-१०	१७८७५१.४	२८८३७२.९	१५२९९४.७	१२७६४७.३
२०१०-११	२५११३६	३६९७७०	१९७३५६.४	१८०४५८.८
२०११-१२	३०४६२३.५३	४८९१८१.३	२५६०३८.७	२२६२४३.४
२०१२-१३	२१४०९९.८	३६१२७१.९	२४२५७९.८	२२३१४९.१



जरा डोके चालवा.

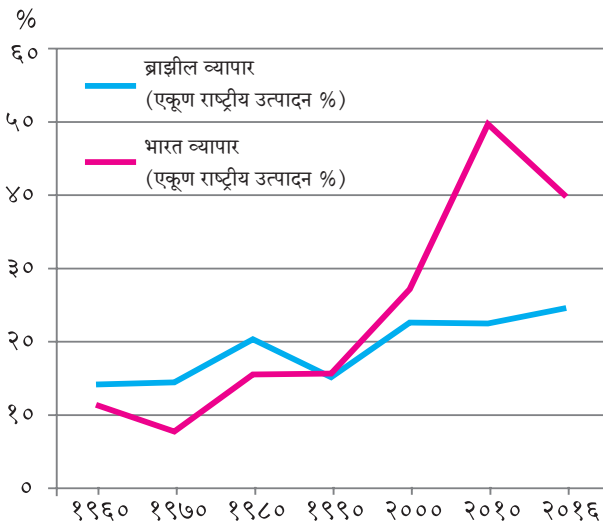
राजस्थानला समुद्रकिनारा नसूनही तेथे मिठाचे उत्पादन कसे काय होत असेल ?

भौगोलिक स्पष्टीकरण

ब्राझीलमधून प्रामुख्याने लोहखनिज, कॉफी, कोको, कापूस, साखर, संत्री, केळी इत्यादींची निर्यात केली जाते. ब्राझील यंत्रसामग्री, रासायनिक उत्पादने, खते, गहू, वाहने, खनिज तेल, वंगण इत्यादींची आयात करतो.

जर्मनी, अमेरिकेची संयुक्त संस्थाने, कॅनडा, इटली, अर्जेन्टिना, सौदी अरेबिया आणि भारत हे ब्राझीलचे प्रमुख व्यापारी भागीदार आहेत.

ब्राझीलच्या स्थूल अंतर्देशीय उत्पादनात व्यापाराचा



आकृती ८.५ : स्थूल अंतर्देशीय व्यापारातील हिस्सा

हिस्सा २५% आहे. आकृती ८.५ चे निरीक्षण करा आणि ब्राझील व भारताच्या व्यापाराची तुलना करा.

भौगोलिक स्पष्टीकरण

भारत प्रामुख्याने चहा, कॉफी, मसाल्याचे पदार्थ, कमावलेले कातडे, कातडी वस्तू, लोहखनिज, कापूस, रेशीम कापड, आंबे इत्यादींची निर्यात करतो; तर खनिज तेल (पेट्रोलियम), यंत्रसामग्री, मोती, मौल्यवान खडे, सोने, चांदी, कागद, औषधे इत्यादी आयात करतो.

युनायटेड किंग्डम, अमेरिकेची संयुक्त संस्थाने, जर्मनी, जपान, चीन, रशिया हे भारताचे प्रमुख व्यापारी भागीदार आहेत.



द्वैतांचे रंग

भारत-ब्राझील मैत्री :

खालील प्रश्नांची उत्तरे लिहा.

- BRICS या लघुरूपाचा अर्थ काय होतो ?
- हा गट कधी स्थापन झाला ?
- या गटाचे उद्देश कोणते ?
- कोणत्या खंडांतील देश या गटाचे सदस्य नाहीत ?
- या गटाचे सदस्य देश कोणकोणत्या खंडांत आहेत ?

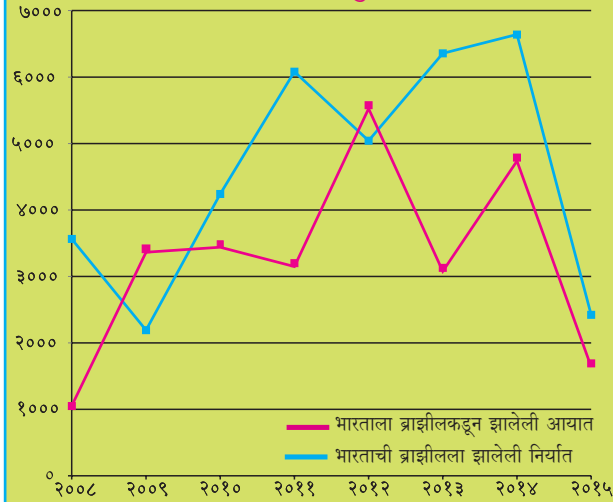


ब्रिक्सच्या माध्यमातून ब्राझीलची भारताबरोबर ब्राझीलमध्ये सामरिक भागीदारी सुरू झाली आहे. भारत आणि ब्राझीलमध्ये द्विपक्षीय गुंतवणूक करार झालेले आहेत.

आकृती ८.६ मध्ये भारत आणि ब्राझील यांच्यातील व्यापाराचा आलेख दिला आहे. त्याचे वाचन करून पुढील प्रश्नांची उत्तरे लिहा.

- कोणत्या वर्षी भारताने ब्राझीलकडून आयात केलेले मूल्य, ब्राझीलला निर्यात केलेल्या मूल्यापेक्षा अधिक होते ?
- कोणत्या वर्षी भारताचे ब्राझीलशी झालेले व्यापार संतुलन सर्वात अनुकूल होते ?
- २०१३ साली झालेल्या व्यापार संतुलनाबाबत भाष्य करा.
- कोणत्या वर्षापासून भारताच्या निर्यातीचे मूल्य ब्राझीलकडून झालेल्या आयातीच्या मूल्यापेक्षा जास्त आहे ?
- ब्राझील आणि भारत यांच्या व्यापारी संबंधांबाबत टीप लिहा.

(आयात - निर्यात दशलक्ष यु.एस. डॉलरमध्ये)



आकृती ८.६ : भारताला ब्राझीलकडून झालेली आयात-निर्यात

भौगोलिक स्पष्टीकरण

भारतातील कंपन्यांनी ब्राझीलमध्ये मोठ्या प्रमाणात गुंतवणूक करून अनेक औद्योगिक केंद्रे उभारली आहेत. भारतीय कंपन्यांनी ब्राझीलमधील माहिती व तंत्रज्ञान, औषधोत्पादन, ऊर्जा, शेती व्यवसाय, खाणकाम, अभियांत्रिकी आणि वाहन क्षेत्रात गुंतवणूक केली आहे.

ब्राझीलची भारतात केली जाणारी गुंतवणूक त्या मानाने अल्प प्रमाणात आहे. ब्राझीलमधील कंपन्यांनी भारतात वाहन, माहिती व तंत्रज्ञान, खाणकाम, ऊर्जा, पादत्राणे, जैवइंधन इत्यादी क्षेत्रांत गुंतवणूक केली आहे.



माहित आहे का तुम्हांला ?

गेल्या १५० वर्षांपासून ब्राझीलचे कॉफी उत्पादनातील अग्रगण्य स्थान कायम आहे, म्हणूनच या प्रदेशाला जगाचा 'कॉफी पॉट' असे संबोधले जाते. कॉफी ही इथियोपियातील मूळ वनस्पती आहे. फ्रेंच वसाहतवाद्यांनी अठराव्या शतकाच्या आरंभी ब्राझीलमधील 'पारा' राज्यात कॉफीची लागवड केली. कॉफीच्या मळ्यांना 'फझेन्डॉस' (Fazendas) असे म्हटले जाते.



माहित आहे का तुम्हांला ?

कोणत्याही देशाच्या अर्थव्यवस्थेत कर हा एक महत्त्वाचा भाग असतो. देशात सर्वत्र विविध वस्तू आणि सेवा यांवर एकच कर असावा, या उद्देशाने भारताने विक्री व मूल्यवर्धित करांऐवजी वस्तू व सेवा करप्रणाली (GST) २०१७ पासून अवलंबली आहे. ब्राझीलने ही कर प्रणाली १९८४ पासूनच स्वीकारली आहे.

भारताप्रमाणेच ब्राझीलमध्येही वस्तू व सेवा करप्रणाली (GST) बहुस्तरीय आहे.



स्वाध्याय

प्रश्न १. गाळलेल्या जागी योग्य शब्द भरा.

(अ) भारताचे दरडोई उत्पन्न ब्राझीलपेक्षा कमी आहे, कारण

- (i) कमी राष्ट्रीय उत्पन्न (ii) प्रचंड लोकसंख्या
- (iii) मोठे कुटुंब (iv) अन्नधान्य कमतरता

(आ) ब्राझील देशाची अर्थव्यवस्था ही प्रामुख्याने व्यवसायावर अवलंबून आहे.

- (i) प्राथमिक (ii) द्वितीयक
- (iii) तृतीयक (iv) चतुर्थक

(इ) भारत व ब्राझील या दोन्ही देशांची अर्थव्यवस्था प्रकारची आहे.

- (i) अविकसित (iii) विकसित
(ii) विकसनशील (iv) अतिविकसित

प्रश्न २. खालील प्रश्नांची उत्तरे लिहा.

- (अ) ब्राझीलच्या पश्चिम भागात खाणकाम व्यवसायाचा विकास अल्प का झाला आहे?
(आ) भारत व ब्राझील या देशात चालणाऱ्या मासेमारी व्यवसायातील साम्य व फरक कोणते?

प्रश्न ३. कारणे सांगा.

- (अ) ब्राझीलमधील दरडोई जमीन धारणा भारताच्या तुलनेत जास्त आहे.
(आ) भारत व ब्राझील या दोन्ही देशांमध्ये मिश्र अर्थव्यवस्था आहे.

प्रश्न ४. पुढील आलेखाचा अभ्यास करून त्याचे थोडक्यात विश्लेषण करा.

