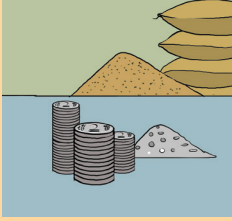


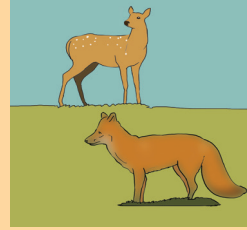
द्वन्द्वः तथा च विभक्ति-तत्पुरुषः इति प्रकारद्वयम् अस्माभिः गतवर्षे पठितम् ।  
अधुना समासानाम् अन्यप्रकारान् जानीमः ।

पुनःस्मरणम्

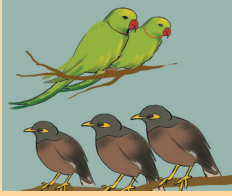
१. समासविग्रहं कुरुत ।



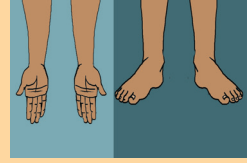
धनधान्यानि ।



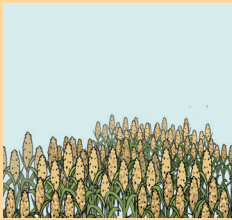
मृगशृगालौ ।



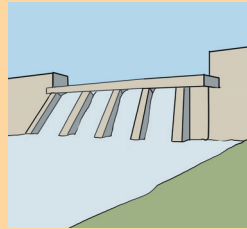
शुकसारिकाः ।



हस्तपादम् ।



सस्यपूर्णम् ।



जलव्यवस्थापनम्



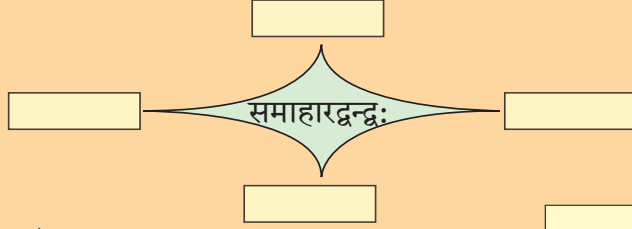
अश्मखण्डः ।



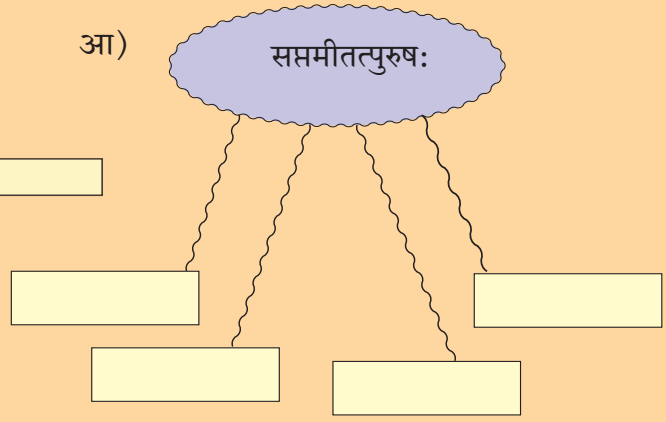
नीतिनिपुणः ।

## २. उदाहरणैः रेखाचित्रं पूर्यत ।

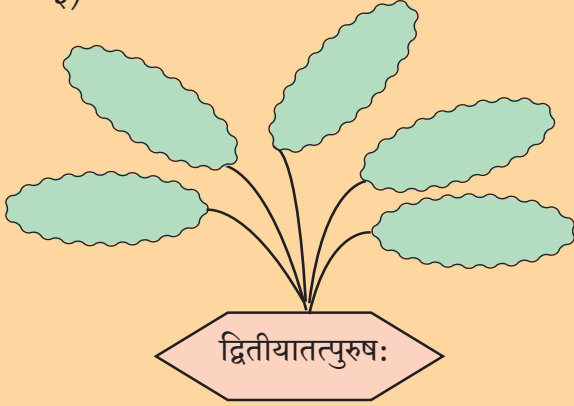
अ)



आ)



इ)



## ३. षष्ठीतत्पुरुषसमासस्य समस्तपदम् अन्विष्य तत्परितः वर्तुलम् आलिखत ।

भ्र	म	ण	स	म	यः	म्
ज	नः	रा	ज	ध	र्मः	ऋ
ल	ट्ट	चः	पु	नि	रा	ज्ञः
व्य	वः	हा	स्त	कः	प	स्था
व	नि	क्षे	क	हो	क्रि	या
स्था	तो	त्र	प	अ	या	स
प	ञ्	प	ठ	सा	सि	म्
न	ऋ	तिः	न	म्	द्धिः	म्
म्	भ्र	म्	म्	स	म्	र्मः

१. क्षेत्रस्य पतिः ।
२. जलस्य व्यवस्थापनम् ।
३. राज्ञः धर्मः ।
४. पुस्तकस्य पठनम् ।
५. भ्रमणस्य समयः ।
६. क्रियायाः सिद्धिः ।

## ४. समासविग्रहवाक्यानां समासनामभिः मेलनं कुरुत ।

विग्रहवाक्यम्	समासनाम
चिन्तया आकुलः	पञ्चमी-तत्पुरुषः
प्रजाहिते दक्षः	द्वितीया-तत्पुरुषः
चोरलुण्ठकेभ्यः भयम्	सप्तमी-तत्पुरुषः
विदेशं गमनम्	तृतीया-तत्पुरुषः

विग्रहवाक्यम्	समासनाम
पुस्तकपठने मग्नः	षष्ठी-तत्पुरुषः
विद्यया विहीनः	चतुर्थी-तत्पुरुषः
पूजायै इदम्	सप्तमी-तत्पुरुषः
परागस्य कणाः	तृतीया-तत्पुरुषः

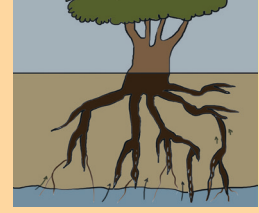
## १. तत्पुरुषः समासः ।

### उपपद-तत्पुरुषः ।

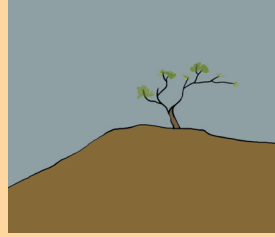
१. जलं ददाति  
इति **जलदः** ।



२. पादैः पिबति  
इति **पादपः** ।



३. पर्वते तिष्ठति  
इति **पर्वतस्थः** ।



४. कुम्भं करोति  
इति **कुम्भकारः** ।



### अवधेयम् – उपपद-तत्पुरुषः

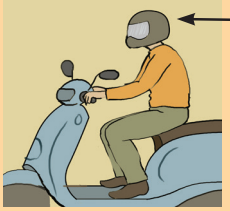
\* उत्तरपदे धातोः अंशः दृश्यते ।

\* विग्रहे तस्य धातोः लटलकारस्य प्रथमपुरुषस्य योग्यं वचनं योजनीयम् । यथा –  
शास्त्रज्ञः – शास्त्रं जानाति इति ।

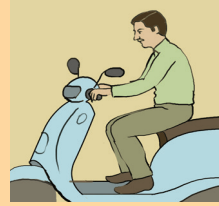
\* तथा च अर्थदृष्ट्या पूर्वपदस्य योग्या विभक्तिः योजनीया । यथा –  
पङ्कजम् – पङ्के जायते इति ।

उदाहरणानि – वरदा – वरं ददाति इति । गृहस्थाः – गृहे तिष्ठन्ति इति । मधुपः – मधु पिबति इति ।  
विद्यार्थी-विद्याम् अर्थयते इति । जटाधारी-जटाः धारयति इति ।

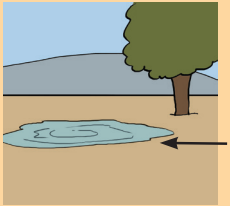
### नञ्-तत्पुरुषः ।



योग्यम् ।



न योग्यम्-**अयोग्यम्** ।



अल्पम् ।



न अल्पम्-**अनल्पम्** ।

### अवधेयम् – नञ्-तत्पुरुषः

\* प्रथमपदम् 'अ/अन्' इति नकारं दर्शयति ।

\* विग्रहे 'अ'/अन् स्थाने 'न' इति प्रयोजनीयः ।

उदाहरणानि – अनिच्छा – न इच्छा । अशक्यम् – न शक्यम् ।

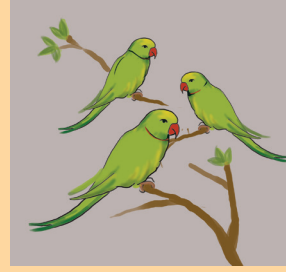
असत्यम् – न सत्यम् । अनावश्यकम् – न आवश्यकम् ।

## कर्मधारयः ।

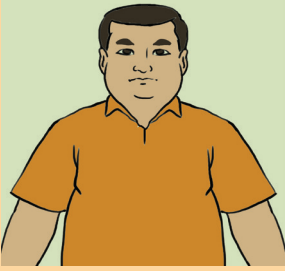
### \* विशेषण-विशेष्य-सम्बन्धः ।



रक्तं पुष्पम् ।  
रक्तपुष्पम् ।



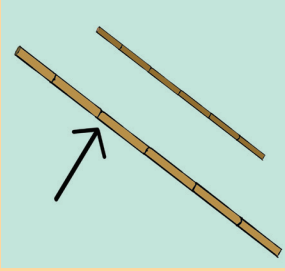
हरिताः शुकाः ।  
हरितशुकाः ।



स्थूलः पुरुषः ।  
स्थूलपुरुषः ।



विविधाः वर्णाः ।  
विविधवर्णाः ।



दीर्घा यष्टिका ।  
दीर्घयष्टिका ।

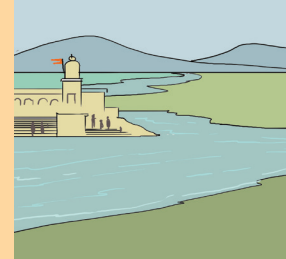


उन्नताः वृक्षाः ।  
उन्नतवृक्षाः ।

### \* विशेषनाम-सामान्यनाम-सम्बन्धः ।



विवेकानन्दः नाम महोदयः ।  
विवेकानन्दमहोदयः ।



गङ्गा नाम नदी ।  
गङ्गानदी ।



भारतः नाम देशः ।  
भारतदेशः ।



सरस्वती नाम देवी ।  
सरस्वतीदेवी ।



भास्करः नाम आचार्यः ।  
भास्कराचार्यः ।



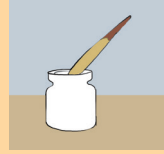
शेगाव इति स्थानकम् ।  
शेगावस्थानकम् ।

\* उपमान-उपमेय-सम्बन्धः ।

अ) कर्पूरः इव गौरः =



कर्पूरः (उपमानम्) इव



गौरः (साधर्म्यम्) = कर्पूरगौरः (महादेवः-उपमेयम्)



घनः इव श्यामः =



घनः(उपमानम्) इव



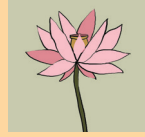
श्यामः (साधर्म्यम्) = घनश्यामः(श्रीकृष्णः-उपमेयम्)



आ) पादपङ्कजम् =



पादौ (उपमेयम्)

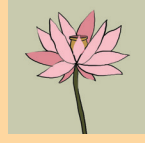


पङ्कजम् (उपमानम्) इव ।

मुखकमलम् =

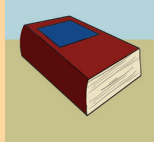


मुखम्(उपमेयम्)



कमलम् (उपमानम्) इव।

इ) विद्याधनम् =



विद्या(उपमेयम्) एव



धनम् (उपमानम्) ।

गृहमन्दिरम् =



गृहम् (उपमेयम्) एव



मन्दिरम् (उपमानम्) ।

अवधेयम् -

कर्मधारयः

\* समस्तपदानां विग्रहे पूर्वपदम् उत्तरपदं च प्रथमान्तम् ।

\* पूर्वपदं विशेषणं चेत् तद् विशेष्यस्य लिङ्गं, वचनं, विभक्तिम् अनुसरति ।

उदाहरणानि -

अ) प्रियभाषा - प्रिया भाषा ।

सर्वप्रदेशाः - सर्वे प्रदेशाः ।

बहुजनाः - बहवः जनाः ।

आ) सूक्तिसुधा - सूक्तिः सुधा इव ।

कमलकोमलः - कमलम् इव कोमलः ।

इ) मनोमन्दिरम् - मनः एव मन्दिरम् ।

संसारसागरः - संसारः एव सागरः ।

## २. बहुव्रीहिः समासः ।

वाहनं हि ते भवति मूषको **मूषकवाहन** नमोऽस्तु ते ।  
कर्णौ तव रे शूर्पाकारौ **शूर्पकर्ण** हे नमोऽस्तुते ॥  
आननं हि ते गजस्यैव हे देव **गजानन** नमोऽस्तु ते ।  
कायस्तव रे महामहीयान् **महाकाय** हे नमोऽस्तु ते ॥१॥



चन्द्रस्ते शोभते भाले **भालचन्द्र** नमोऽस्तु ते ।  
कण्ठस्ते विद्यते नीलो **नीलकण्ठ** नमोऽस्तु ते ॥२॥



गदा ते विद्यते हस्ते **गदाहस्त** नमोऽस्तु ते ।  
बलं ते हि महद् देव **महाबल** नमोऽस्तु ते ॥३॥



अवधेयम् -

बहुव्रीहिः - \* अन्यपदार्थप्रधानः ।

\* नित्यं विशेषणं दर्शयति ।

\* विग्रहे 'यद्' इत्यस्य उपयोगः सम्बन्धदर्शनाय भवति ।

\* विग्रहे 'तद्' इत्यस्य उपयोगः अन्यपदं सूचयति ।

\* बहुव्रीहिः - उदाहरणानि

**मूषकः वाहनं** यस्य सः मूषकवाहनः ।

**श्वेतम् अम्बरं** यस्याः सा श्वेताम्बरा ।

**शुभ्रं वस्त्रं** यस्याः सा शुभ्रवस्त्रा ।

**पीतम् अम्बरं** यस्य सः पीताम्बरः ।

**शूर्पौ इव कर्णौ** यस्य सः शूर्पकर्णः ।

\* बहुव्रीहिः - उदाहरणानि

**शशी शेखरे** यस्य सः शशिशेखरः ।

**चक्रं पाणौ** यस्य सः चक्रपाणिः ।

**शङ्खः हस्ते** यस्य सः शङ्खहस्तः ।

**भुजगे शयनं** यस्य सः भुजगशयनः ।

समासविग्रहे क्वचित् पूर्वपदं उत्तरपदं च समानविभक्तौ भवतः क्वचित् न इत्यपि अवधेयम् ।

कृति: - समस्तपदान् अन्विष्य वर्तुलम् आलिखत ।

भा	ल	च	न्द्रः	वि	र	ई	अ
सु	ह	दः	वि	म	लः	श्व	जा
क्षु	द्र	बु	द्धिः	ला	ए	र	त
ल	ब्ध	शि	क्षः	म्बु	क	नि	श
ग	जा	न	नः	यः	द	ष्ठः	त्रुः
वि	शा	ल	बा	हुः	न्तः	न्	स
प	द्म	ह	स्ता	म	हो	द	यः

- १) क्षुद्रा बुद्धिः यस्य सः ।
- २) विशालौ बाहू यस्य सः ।
- ३) एकः दन्तः यस्य सः ।
- ४) लब्धा शिक्षा येन सः ।
- ५) ईश्वरे निष्ठा यस्य सः ।
- ६) भाले चन्द्रः यस्य सः ।
- ७) पदां हस्ते यस्याः सा ।
- ८) गजस्य आननम् एव आननं यस्य सः ।
- ९) विमलम् अम्बु यस्मिन् तत् ।
- १०) महान् उदयः यस्य सः ।

### ३. अव्ययीभावः समासः ।

- \* प्रथमं पदं तथा सम्पूर्णं समस्तपदम् अव्ययं भवति अतः अव्ययीभावः इति उच्यते ।
- \* विग्रहः तु अव्ययस्य अर्थानुसारम् ।
- \* नित्यं नपुंसकलिङ्गम् एकवचनं वर्तते ।
- \* वाक्ये क्रियाविशेषणरूपेण प्रयुज्यते ।

उदाहरणानि -

- १) श्यामः दिने दिने पाठशालां गच्छति ।  
श्यामः **प्रतिदिनं** पाठशालां गच्छति ।
- ४) भास्करः इच्छाम् अनुसृत्य भोजनं करोति ।  
भास्करः **यथेच्छं** भोजनं करोति ।
- २) भारतस्य गृहे गृहे संस्कृतं भवतु ।  
भारतस्य **प्रतिगृहं** संस्कृतं भवतु ।
- ५) रघुः शक्तिम् अनुसृत्य दानं करोति ।  
रघुः **यथाशक्ति** दानं करोति ।
- ३) माता अहनि अहनि देवपूजां करोति ।  
माता **प्रत्यहं** देवपूजां करोति ।
- ६) छात्राः क्रमम् अनुसृत्य वर्गं प्रविशन्ति ।  
छात्राः **यथाक्रमं** वर्गं प्रविशन्ति ।

सकोपम्, सवेगम्, सानन्दम् इत्यपि अव्ययीभाव-समासस्य एव उदाहरणानि -

- १) माता बालकं स्नेहेन सह भोजयति ।  
माता बालकं **सस्नेहं** भोजयति ।
- ३) वर्षाकाले मयूराः आनन्देन सह नृत्यन्ति ।  
वर्षाकाले मयूराः **सानन्दं** नृत्यन्ति ।
- २) भक्तः श्रद्धया सह देवं पूजयति ।  
भक्तः **सश्रद्धं** देवं पूजयति ।
- ४) छात्राः उत्साहेन सह संस्कृतं पठन्ति ।  
छात्राः **सोत्साहं** संस्कृतं पठन्ति ।

विश्वे विद्यमानं प्राचीनतमं साहित्यं नाम वेदवाङ्मयम् इति बुधाः मन्यन्ते । ऋग्वेदस्य तृतीयमण्डले 'विश्वामित्र-नदी' संवादः वर्तते । विश्वामित्रः नदीं मातरम् इव पूजयति । मानवीया संस्कृतिः नदीतीरे एव विकसिता । अतः अस्माभिः नदी सर्वथा रक्षणीया । डॉ. मञ्जूषा गोखले महाभागया नदीसूक्तम् अनुसृत्य रचितात् नाट्यात् संवादोऽयं स्वीकृतः ।

- नमामि गङ्गे इति योजनाविषये किं जानासि ?
- जलविद्युन्निर्माणं कथं भवति ?



(रङ्गमञ्चे - कीर्तनकारः कीर्तनं करोति, श्रोतृवृन्दः श्रवणे मग्नः ।)

कीर्तनकारः - गङ्गे च यमुने चैव गोदावरि सरस्वति ।

नर्मदे सिन्धुकावेरि पृथिव्यां सन्निधिं कुरु ॥

ज्येष्ठमासे शुक्लपक्षे प्रतिपदायां तिथौ गङ्गादशहरापर्व समायोज्यते । पर्वण्यस्मिन् नदीपूजनं कर्तव्यम् ।

श्रोतृवृन्दः - नदीपूजनम् ? किमर्थं नदीपूजनम् ?

कीर्तनकारः - नदी खलु जीवनदायिनी । अतः अस्मिन्नवसरे कृतज्ञतां प्रदर्शयितुं जनाः जले दीपदानं कुर्वन्ति । द्रोणे दीपं प्रज्वाल्य नदीजले समर्पयन्ति ।

जलं प्राशनार्थम् । कृषिवर्धनार्थम् ।

विद्युन्निर्माणार्थम् । जलं जीवनार्थम् ॥

सजीवानां कृते नदी देवितमा । नदी मातृतमा । अतः अद्य नदीसूक्तं सर्वथा श्रवणीयं स्मरणीयं च ।

श्रोतृवृन्दः - भोः पुराणिकवर्य, कथं नदी अस्माकं माता ? कीदृशाः नदीनाम् उपकाराः ?

कीर्तनकारः - शृणुत आर्याः शृणुत । अतिप्राचीना खलु एषा कथा । अस्ति विश्वामित्रः नाम कुशिकपुत्रः मुनिवरः । सपरिवारं, सगोधनं सः दूरतः आगतः । मार्गम् आक्रामन् सः विपाट् तथा शुतुद्री एतयोः नद्योः सङ्गमं प्राप्तः ।



(ततः प्रविशति विश्वामित्रः । नदीं प्रणम्य... )

- विश्वामित्रः - कथं लङ्घनीयः प्रवाहो नदीनाम्, कथं रक्षितव्यं मया गोधनं च ।  
कथं याचितव्यस्तरणाय मार्गः, कथं प्रार्थनीया शुभेच्छा नदीनाम् ॥
- नदी(विपाट्)- कः खलु एषः मानवः ? अस्मान् किमर्थं वन्दते स्तौति च ? आर्य, किन्नामा भवान् ?  
कस्माद् अस्मान् आह्वयति ?
- विश्वामित्रः - अयि मातः, विश्वामित्रोऽहम् । दूरतः आयातः रथैः शकटैः च । वयं सर्वे परतीरं गन्तुं  
समुत्सुकाः ।
- नदी(शुतुद्री) - विप्रवर, मधुरा खलु ते वाणी । रञ्जयति अस्मान् । वद, कथं तव साहाय्यं कर्तव्यम् ?
- विश्वामित्रः - अम्ब, शृणु मे अभ्यर्थनाम् । गाधा मे भविष्यसि ? स्वल्पीभवतु जलौघः । येन वयं सुखेनैव  
परतीरं प्राप्तुं शक्नुमः ।
- नदी(विपाट्)- देवेन्द्रः खलु परमेश्वरः मार्गं मह्यं प्रदत्तवान् ।  
हत्वा वृत्रं वज्रहस्तः नदीप्रवाहं विमुक्तवान् ॥  
मया न कार्या तस्य अवज्ञा क्रुद्धो देवो भविष्यति ।  
क्षमस्व विश्वामित्र कदापि नैव विरामः सम्भवति ॥
- नद्यौ - रे विश्वामित्र, नैव विरमावः त्वत्कृते । नैव कुर्वः देवेन्द्रस्य कार्ये अधिक्षेपम् ।
- विश्वामित्रः - नैव मातः, मास्तु देवेन्द्रस्य अवज्ञा । केवलम् इच्छामः परतीरं गन्तुम् । हे मातः, प्रसीद ।  
वयं सर्वे तव पुत्राः एव । न वयं कदापि तव उपकारान् विस्मरामः । न किञ्चिदपि अस्माभिः  
कर्तव्यं येन तव अधिक्षेपः भवेत् । एषा मे प्रतिज्ञा ।
- नदी(विपाट्)- किम् ? एषः मर्त्यः मां माता इति सम्बोधयति ?
- नदी(शुतुद्री) - कथं माता न करोति साहाय्यं स्वपुत्रस्य ? साधु मानवश्रेष्ठ साधु ! किन्तु, कच्चित् तव  
वंशजाः मनुजाः तवेदं वचनं विस्मरिष्यन्ति ?
- विश्वामित्रः - न हि मातः, नैतत् शक्यम् । सर्वाः सरितः सुखं वहन्तु ।  
सर्वे जनाः सुखिनः सन्तु ॥ (विश्वामित्रः निर्गच्छति )
- कीर्तनकारः - एवं विश्वामित्रः नद्यौ प्रीणयित्वा परतीरं गतवान् । अयि श्रोतारः, इत्थं नद्यः मानवाः च परस्परं  
प्रीणयन्तः संस्कृतिं संवर्धितवन्तः ।

प्रवाहिता तरङ्गिणी संस्कृतिर्विकासिता ।  
प्रमुदिताश्च मानवाः सरित्कृपासमुन्नताः ॥  
नन्दिताः कृषीवलाः प्रफुल्लिता वसुन्धरा ।  
अन्नदाननिर्भरा सस्यश्यामला धरा ॥  
सेतुबन्धरोधितं नियन्त्रितं नदीजलम् ।  
जनित्रमत्र चालितं जीवनं प्रकाशितम् ॥

अयि श्रोतृवराः, इत्थं मानवीयं जीवनं नदीतीरे, नदीनामेव साहाय्येन समृद्धम् ।

अधुना कथयत, अपि विश्वामित्रस्य वचनं तस्य वंशजाः नाम वयं सर्वे मनुजाः अधुनाऽपि अनुसरामः ?

भाषाभ्यासः



### १. माध्यमभाषया उत्तरत ।

अ) विश्वामित्रः नद्यौ किं प्रार्थयते ?

आ) मानवानां जीवनं नदीनां साहाय्येन कथं समृद्धं जातम् ?

